

МІНІСТЕРСТВО ОСВІТИ І НАУКИ УКРАЇНИ
УКРАЇНСЬКИЙ ДЕРЖАВНИЙ УНІВЕРСИТЕТ
ІМЕНІ МИХАЙЛА ДРАГОМАНОВА

Кафедра практичної психології


«ЗАТВЕРДЖЕНО»
Декан педагогічного
факультету Олещенко Т.О.
(підпис)
«31» серпня 2023 р.

РОБОЧА ПРОГРАМА
нормативної навчальної дисципліни

«Психофізіологія та психосоматика»

освітнього рівня бакалав

(назва освітнього рівня)

галузі знань 05 Соціальні та поведінкові науки

(шифр і назва галузі знань)

спеціальності 053 Психологія

(код і назва спеціальності)

ОПП «Практична психологія»,

«Психологія розвитку особистості»

Шифр за навчальним планом ПП08

Робоча програма розроблена на підставі навчальної програми «Психофізіологія та психосоматика», затверджена на засіданні Вченої ради НПУ імені М. П. Драгоманова.

Розробники:

О.А. Дзюбенко, доцент кафедри практичної психології, кандидат наук, доцент

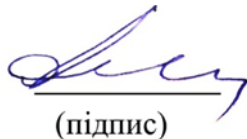
І. А. Матвієнко, старший викладач кафедри практичної психології

І.М. Унінець, професор кафедри практичної психології, доктор наук, доцент

Робоча програма затверджена на засіданні кафедри практичної психології

«30» серпня 2023 року, протокол № 1.

Завідувач кафедри



(підпис)

проф. Митник О.Я.

I. Опис дисципліни

Загальні характеристики дисципліни	Навчальне навантаження з дисципліни		Методи навчання і форми контролю
Галузь знань 05 Соціальні та поведінкові науки	Кількість кредитів - 6		<p>Методи навчання</p> <p>1. Методи організації і здійснення навчально-пізнавальної діяльності студента:</p> <p>а) словесні методи (лекції, семінари);</p> <p>б) проблемно-пошукові методи самостійної роботи та усні методи навчання.</p> <p>2. Методи стимулювання навчальної діяльності студента:</p> <p>а) методи формування пізнавального інтересу до дисципліни;</p> <p>б) аналіз педагогічних ситуацій;</p> <p>в) ділові та рольові ігри;</p> <p>г) групова дискусія.</p> <p>3. Методи контролю і самоконтролю:</p> <p>а) методи усного контролю;</p> <p>б) методи письмового контролю;</p> <p>в) методи самоконтролю.</p>
Спеціальність 053 Психологія («Практична психологія»; «Психологія розвитку особистості»)	Загальна кількість годин – 180		
Освітній рівень бакалавр	<i>Денна</i>	<i>Заочна</i>	
	Лекції:		
	48	10	
Нормативна	Практичні (лабораторні) заняття:		
	18	-	
Рік вивчення дисципліни за навчальним планом: 1-й, 2-й	Семінарські заняття:		
	20	8	
Семестр : 2-й, 3-й	Індивідуальна робота:		
	-	-	
Тижневе навантаження (год.) - аудиторне: - самостійна робота	Самостійна робота:		
	94	162	
	Співвідношення аудиторних годин і годин СРС:		
Мова навчання - українська мова			Види і форми контролю Види контролю: поточний, рубіжний, підсумковий. Форми контролю: усні відповіді, виконання тестових завдань, творчі завдання (реферати, есе), мозковий штурм). Форма підсумкового контролю - <i>екзамен</i>

Предмет вивчення навчальної дисципліни: вивчення нейронних механізмів психічних процесів і станів, а також дослідження фізіологічних механізмів психічних явищ на макрорівні за допомогою реєстрації об'єктивних показників, таких як ЕЕГ, викликані потенціали, шкірно-гальванічний рефлекс та ін.; вплив психологічних факторів у розвитку функціональних і органічних захворювань.

Міждисциплінарні зв'язки. Зміст курсу тісно пов'язаний із наступними дисциплінами: «Історія психології», «Загальна психологія», «Диференційна психологія», «Вікова психологія», «Психодіагностика», «Соціальна психологія», «Патопсихологія», «Клінічна психологія», «Психогенетика».

Мета і завдання навчальної дисципліни

Метою викладання навчальної дисципліни «*Психофізіологія та психосоматика*» є формування у студентів адекватних наукових уявлень про принципи переробки інформації у центральній нервовій системі; нейронні механізми сенсорних процесів, рухів, пам'яті, навчання, функціональних станів і емоцій, мовлення, мислення; про методи психофізіологічних досліджень; ознайомити з сучасними теоретичними уявленнями та практичними напрацюваннями в галузі психологічної діяльності в системі охорони психічного здоров'я.

Основними завданнями вивчення дисципліни «*Психофізіологія та психосоматика*» є ознайомлення студентів з теоретичними основами та методологічними особливостями застосування системного підходу у вивченні психофізіологічних функцій та фізіологічних станів людини, з теорією функціональних систем, теорією нейронних мере, особливостями нейронних механізмів вищих психічних функцій людини, керуванням вегетативними реакціями та функціональними станами мозку та організму в цілому, онтогенезом психофізіологічних функцій у нормі та патології, місцем та роллю психотерапії при лікуванні розладів психосоматичного характеру, формуванням психосоматичних явищ у процесі індивідуального розвитку, значенням психологічних механізмів утворення симптомів при психосоматичних розладах і роллю особистісних чинників у цьому процесі.

II. Основні результати навчання та компетентності, які вони формують:

Результати навчання	Компетентності
<p>ПР2. Розуміти закономірності та особливості розвитку і функціонування психічних явищ в контексті професійних завдань</p> <p>ПР3. Здійснювати пошук інформації з різних джерел, у т.ч. з використанням інформаційно-комунікаційних технологій, для вирішення професійних завдань.</p> <p>ПР8. Презентувати результати власних досліджень усно / письмово для фахівців і нефахівців.</p> <p>ПР13. Взаємодіяти, вступати у комунікацію, бути зрозумілим, толерантно ставитися до осіб, що мають інші культуральні чи гендерно-вікові відмінності.</p> <p>ПР17. Демонструвати соціально відповідальну та свідому поведінку, слідувати гуманістичним та демократичним</p>	<p>ЗК1.Здатність застосовувати знання у практичних ситуаціях.</p> <p>ЗК11. Здатність зберігати та примножувати моральні, культурні, наукові цінності і досягнення суспільства на основі розуміння історії та закономірностей розвитку предметної області, її місця у загальній системі знань про природу і суспільство та у розвитку суспільства, техніки і технологій, використовувати різні види та форми рухової активності для активного відпочинку та ведення здорового способу життя.</p> <p>СК2.Здатність до ретроспективного аналізу вітчизняного та зарубіжного досвіду розуміння природи виникнення, функціонування та розвитку психічних явищ.</p>

цінностям у професійній та громадській діяльності. ПР18. Вживати ефективних заходів щодо збереження здоров'я (власного й оточення) та за потреби визначати зміст запиту до супервізії	СК7. Здатність аналізувати та систематизувати одержані результати, формулювати аргументовані висновки та рекомендації
---	--

III. Тематичний план дисципліни

На вивчення навчальної дисципліни відводиться **6** кредитів ЄКТС **180** годин.

№ з/п	Назви модулів і тем	Кількість годин (денна форма)					Кількість годин (заочна форма)				
		Аудиторні	Лекції	Семінари	Лабораторні	СРС	Аудиторні	Лекції	Семінари	Лабораторні	СРС
Модуль 1 Вступ до психофізіології. Прикладна психофізіологія (I семестр)											
1.	Психофізіологія на сучасному етапі розвитку	4	2	1	1	2	1	1			5
2.	Методи психофізіологічних досліджень	4	2	1	1	4	1	1			5
3.	Структурно-функціональна організація нервової системи (I частина)	4	2	1	1	4	1	1			5
4.	Структурно-функціональна організація нервової системи (II частина)	4	2	1	1	4	1	1			5
5.	Психофізіологія професійної діяльності	6	2	2	2	2					10
6.	Клінічна психофізіологія	4	2	1	1	4					10
Модуль 2. Психофізіологія когнітивних пізнавальних процесів											
1.	Психофізіологія сенсорних систем	4	2	1	1	4	1		1		10
2.	Психофізіологія пізнавальних процесів (пам'ять, увага)	6,5	2	0,5	4	4	1		1		10
3.	Психофізіологія мислення та мовлення	6,5	2	0,5	4	4	1		1		10
4.	Психофізіологія сну	3,5	2	0,5	1	4	1		1		10
5.	Психофізіологія емоцій	4,5	2	0,5	2	3					10
Разом за I семестр		51	22	10	19	39	8	4	4		90
Форма підсумкового контролю – залік											
Модуль 3. Базові засади психосоматики та сутність психосоматичних порушень (II семестр)											
1.	Загальна характеристика психосоматики	6	2	2	2	4	3	2	1		10

2.	Моделі виникнення психосоматичних розладів	6	4	2	2	4	1		1		10
3.	Психосоматичні порушення харчової поведінки та захворювання шлунково-кишкового тракту	5	2	1	2	4					9
4.	Психосоматика органів дихання, серцево-судинної та опорно-рухової системи	5	2	1	2	4					5
5.	Психосоматика ендокринної системи, захворювань шкіри та онкології.	5	2	1	4	4					5
6.	Психосоматика гінекологічних захворювань та функціональних сексуальних порушень	5	2	1	2	4					5
7.	Психовегетативний синдром, психосоматичні аспекти депресії та головного болю	7	2	1	2	4	3		1		10
8.	Діагностика психосоматичних захворювань	7	2	1	4	4	1		1		10
9.	Психотерапія психосоматичних хворих. Загальні питання терапії психосоматичних пацієнтів	6	2	2	2	4		2			10
Разом за II семестр		54	20	12	22	36	8	4	4		74
Разом:		105	42	22	41	75	16	8	8		164
Форма підсумкового контролю – екзамен											

III. Зміст навчальної дисципліни за модулями і темами:

	Назва модулів, тем та їх зміст	Всього	В.т.ч. лекцій
1	Модуль 1. Вступ до психофізіології. Прикладна психофізіологія <i>Тема 1. Психофізіологія на сучасному етапі розвитку</i> Предмет та завдання психофізіології. Психофізіологічна проблема. Сучасні проблеми психофізіології. Проблема активності. Проблема вибірковості. Проблема змістовності. Історія розвитку психофізіології. Психофізіологічна концепція І. М. Сеченова. Зв'язок психофізіології з іншими науками (фізіологічна психологія, нейропсихологія, фізіологія вищої нервової діяльності). Галузі психофізіології. <i>Рекомендовані інформаційні джерела: 1; 2; 6; 12</i>	4	2
2	<i>Тема 2. Методи психофізіологічних досліджень</i> Електроенцефалографія як метод дослідження в психофізіології. Метод викликаних потенціалів. Реєстрація електричної активності шкіри. Реєстрація показників серцево-судинної системи як метод дослідження в психофізіології. Реєстрація реакції очей як метод дослідження в психофізіології. Дослідження нейродинамічних властивостей людини. Самооцінка психофізіологічного стану. <i>Рекомендовані інформаційні джерела: 1; 6; 12; 13;18</i>	4	2

3	<p><i>Тема 3. Структурно-функціональна організація нервової системи (I частина)</i></p> <p>Структура та функції нервової тканини. Будова нервової тканини. Електрична теорія поширення нервового імпульсу по аксону нервової клітини. Біоелектричні явища в нейроні. Передавання нервових імпульсів між нейронами. Синаптичні процеси. Системна детермінація активності нейрона. <i>Рекомендовані інформаційні джерела: 1; 2; 6; 12; 13</i></p>	4	2
4	<p><i>Тема 4. Структурно-функціональна організація нервової системи (II частина)</i></p> <p>Будова нервової системи: поділ на ЦНС і ПНС. Загальна будова ЦНС. Функціональні блоки мозку (приймання та перероблення інформації; активізації мозкової діяльності, програмування, запуску та контролю поведінкових актів). <i>Рекомендовані інформаційні джерела: 1; 2; 6; 12; 13</i></p>	4	2
5	<p><i>Тема 5. Психофізіологія професійної діяльності</i></p> <p>Поняття діяльності. Види та структура діяльності. Загальні характеристики та закономірності діяльності. Фактори ефективності діяльності. Працездатність. Психофізіологія професійної діяльності. Поняття стану людини. Модальність, тривалість, та глибина станів. Психічний стан. Функціональний та психофізіологічний стан. Негативні стани. Стрес. Нервово-психічна напруга. Стонлення. Перевтома. Загальні уявлення про адаптацію. Види адаптації. Загальні закономірності адаптації. „Ціна” адаптації та дезадаптація. Адаптивність та адаптаційні можливості. Визначення стресу, стресорів, стресової реакції та дистресу. Феномен психологічного захисту. Дистрес та хвороби. Свідоме керування рівнем стресу. <i>Рекомендовані інформаційні джерела: 2; 3; 6; 8; 9</i></p>	6	2
6	<p><i>Тема 6. Клінічна психофізіологія</i></p> <p>Основні проблеми клінічної психології. Клінічна психофізіологія психічних захворювань. Шизофренія. Алкоголізм та наркоманії (токсикоманії). Біологічні ритми та їх роль у навчальному процесі. Циркадні, або добові, біоритми. Циркануальні ритми. Ультрадінні ритми. Інфрадінні ритми. Циркасептанні ритми. Функціональний стан учня та його психофізіологічні детермінанти. Діагностування функціональних станів учня. Корекція функціональних станів учня. <i>Рекомендовані інформаційні джерела: 1; 2; 6; 10; 12, 13</i></p>	4	2
7	<p style="text-align: center;">Модуль 2.</p> <p style="text-align: center;">Психофізіологія когнітивних пізнавальних процесів</p> <p style="text-align: center;"><i>Тема 1. Психофізіологія сенсорних систем</i></p> <p>Загальні властивості сенсорних процесів. Нейрофізіологічні механізми функціонування сенсорних систем. Сенсорна система шкіри. Сенсорна система кістково-м'язового апарату. Сенсорна система зору. Сенсорна система слуху. Вестибулярна система. Сенсорна система смаку. Сенсорна система нюху. Взаємодія сенсорних систем. Впізнавання образів. Кодування інформації в</p>	4	2

	сенсорних системах. Адаптація сенсорної системи. Механізм бінокулярного зору. Аномалії рефракції ока – короткозорість та далекозорість. <i>Рекомендовані інформаційні джерела: 3; 6; 8; 10</i>		
8	<i>Тема 2. Психофізіологія пізнавальних процесів (пам'ять, увага)</i> Увага. Спрямованість та зосередженість свідомості. Обсяг, розподіл та стійкість уваги. Переключення уваги. Мимовільна та довільна увага. Модель фільтра Д. Бродмента. Модель двохстадійної фільтрації А. Трейсман. Пам'ять та її види. Природжена та набута пам'ять. Емоційна, образна, рухова, словесно-логічна пам'ять. Мимовільна та довільна пам'ять. Сенсорна, короткочасна та довгострокова пам'ять. Етапи фіксації інформації. <i>Рекомендовані інформаційні джерела: 1; 2; 6; 8; 10, 18</i>	6,5	2
9	<i>Тема 3. Психофізіологія мислення і мовлення</i> Мовлення. Функції мови. Центри мови. Мислення, його форми. Психофізіологія мислення і мовлення. <i>Рекомендовані інформаційні джерела: 2; 6; 8; 10</i>	6,5	2
10	<i>Тема 4. Психофізіологія сну</i> Сон та його види. Теорії сну. Стадії сну. Електроенцефалографічні характеристики стадій сну. Сновидіння. Значення сну та потреба в ньому. <i>Рекомендовані інформаційні джерела: 2; 14; 17; 18; 20</i>	3,5	2
11	<i>Тема 5. Психофізіологія емоцій</i> Психологія емоцій. Психофізіологія емоцій. Еволюційна теорія емоцій. Периферійна теорія емоцій. Таламічна теорія емоцій. Конгнітивно-фізіологічна теорія емоцій. Потребо-інформаційна теорія емоцій. Нейроанатомія та нейрохімія емоцій. Системна організація емоційної поведінки. <i>Рекомендовані інформаційні джерела: 2; 6; 8; 10</i>	4,5	2
12	Модуль 3 Розділ 1. Базові засади психосоматики та сутність психосоматичних порушень <i>Тема 1. Загальна характеристика психосоматики</i> Психосоматика та її сутність. Джерела емоційно обумовлених (психосоматичних) захворювань. Внутрішня картина хвороби. Типи емоційного відношення хворих до своєї хвороби. Особистість хворого. Психогенез. Нозогенії (психогенні реакції) при психосоматичних захворюваннях. Класифікація та клінічна картина різних варіантів нозогеній. <i>Рекомендовані інформаційні джерела: 4; 9; 15</i>	6	2
13	<i>Тема 2. Моделі виникнення психосоматичних розладів</i> Історія виникнення. Психосоматичні теорії і моделі. Сучасні уявлення про психосоматичні захворювання. Конверсійна теорія З. Фрейда. Модель вегетативних неврозів та векторна теорія Александера. Модель захисту Мітчерлиха. Психосоматика як	6	4

	<p>результат: порушення об'єктних стосунків, втрати об'єкта, алекситимії, дисфункція сімейних систем. Его-психологія Кохута. Концепція десоматизації Шура. Теорія Морено. Концепція Амона. Когнітивні теорії. Концепція ворожості. Теорія стресу Сальє.</p> <p><i>Рекомендовані інформаційні джерела: 2; 6; 8; 10; 19</i></p>		
14	<p><i>Тема 3. Психосоматичні порушення харчової поведінки та захворювання шлунково-кишкового тракту</i></p> <p>Нервова анорексія і булімія, ожиріння. Психосоматичні особливості. Виразка шлунку і дванадцятипалої кишки, закріпи та емоційна діарея, «синдром подразненої кишки», виразковий коліт і хвороба Крона, порушення ковтання. Особливості особистості з захворюваннями шлунково-кишкового тракту.</p> <p><i>Рекомендовані інформаційні джерела: 4; 9; 15, 20</i></p>	5	2
15	<p><i>Тема 4. Психосоматика органів дихання, серцево-судинної та опорно-рухової системи.</i></p> <p>Бронхіальна астма. Синдром гіпервентиляції. Картина особистості. Есенціальна гіпертонія, ішемічна хвороба серця, кардіофобічний невроз і порушення серцевого ритму. Картина особистості при захворюваннях серцево-судинної системи. Ревматичні порушення м'яких тканин, остеохондроз і ревматоїдний артрит. Картина особистості при захворюваннях опорно-рухової системи.</p> <p><i>Рекомендовані інформаційні джерела: 1; 4; 9; 15</i></p>	5	2
16	<p><i>Тема 5. Психосоматика ендокринної системи, захворювань шкіри та онкології</i></p> <p>Хвороби ендокринної системи їх характеристики, прояви, чинники та механізми: гіпотиреоз, гіпертиреоз, цукровий діабет. Картина особистості. Психосоматичні аспекти захворювань шкіри та особливості особистості хворого. Особливості психосоматичних порушень при онкологічних захворюваннях.</p> <p><i>Рекомендовані інформаційні джерела: 4; 9; 14; 15</i></p>	5	2
17	<p><i>Тема 6. Психосоматика гінекологічних захворювань та функціональних сексуальних порушень</i></p> <p>Порушення менструального циклу, безпліддя та психосоматичні аспекти гетерологічного і екстракорпорального запліднення. Предменструальний синдром. Онкологія молочної залози та матки. Картина особистості при психосоматичних гінекологічних порушеннях.</p> <p><i>Рекомендовані інформаційні джерела: 4; 9; 11; 15; 20</i></p>	5	2
18	<p><i>Тема 7. Психовегетативний синдром, психосоматичні аспекти депресії, інфекційних захворювань та головного болю</i></p> <p><i>Зміст теми.</i> Картина особистості при психовегетативних синдромах. Психосоматичні аспекти депресивних розладів та особливості особистості хворого. Головний біль напруги та мігрень. Особливості особистості при головному болі.</p> <p><i>Рекомендовані інформаційні джерела: 4; 8; 11; 15</i></p>	7	2

19	<p><i>Тема 8. Діагностика психосоматичних захворювань</i></p> <p>Основні підходи та принципи психологічної діагностики психосоматичних хворих. Методи діагностики: структуроване інтерв'ю (бесіда), психологічне тестування (опитувальники). Анамнез в психосоматиці. Психодіагностичні методики: Торонтська алекситимічна шкала; опитувальник Бека; САН; Спіблберга-Ханіна; Опитувальник Сердюка для вивчення самооцінки соціальної значимості хвороби; Методика незакінчених речень Сакса-Сіднея, модифікована для психосоматичних хворих та інші.</p> <p><i>Рекомендовані інформаційні джерела: 4; 8; 11; 13, 20</i></p>	7	2
20	<p><i>Тема 9. Психотерапія психосоматичних хворих.</i></p> <p>Особливості психотерапії при певних психосоматичних захворюваннях. Сугестивна психотерапія. Методи і техніка самонавіювання. Психосинтез. Терапія, сфокусована на вирішенні. Позитивна психотерапія. Гештальт-терапія. Когнітивно-поведінкова психотерапія. Символ драма (метод кататичного переживання образів). Транзактний аналіз. Арт-терапія. Тонатотерапія. Креативна візуалізація. Психодрама. Танцювально-рухова терапія. Тілесно-орієнтована психотерапія. Сімейна психотерапія. НЛП. Специфіка психотерапії дітей з психосоматичними захворюваннями.</p> <p><i>Рекомендовані інформаційні джерела: 4; 8; 9; 19; 15</i></p>	6	2

Плани семінарських, лабораторних занять

Модуль 1. Вступ до психофізіології. Прикладна психофізіологія.

Семінарське заняття 1. Психофізіологія на сучасному етапі розвитку та методи досліджень.

1. Психофізіологія, її предмет та завдання. Психофізіологічна проблема.
2. Сучасні проблеми психофізіології (проблема активності, вибіркості та змістовності).
3. Історія розвитку психофізіології. Психофізіологічна концепція І. М. Сеченова.
4. Зв'язок психофізіології з іншими науками (фізіологічна психологія, нейропсихологія, фізіологія вищої нервової діяльності). Галузі психофізіології.
5. Електроенцефалографія як метод дослідження в психофізіології. Метод викликаних потенціалів.
6. Реєстрація електричної активності шкіри. Реєстрація показників серцево-судинної системи як метод дослідження в психофізіології.
7. Реєстрація реакції очей як метод дослідження в психофізіології. Дослідження нейродинамічних властивостей людини.
8. Самооцінка психофізіологічного стану.

Лабораторні заняття 1. «Задачі та методологічні проблеми психофізіології»

1. Перерахуйте основні етапи розвитку психофізіології.
2. Схематично зобразіть предмет, задачі психофізіології, визначте її місце серед наук та дисциплін.
3. Визначте електрофізіологічні методи дослідження різних органів людини.
4. Методика «Самооцінка психічного стану: самопочуття, загальна активність, настрої (Сан)» В.Л. Доськіна зі співавторами.

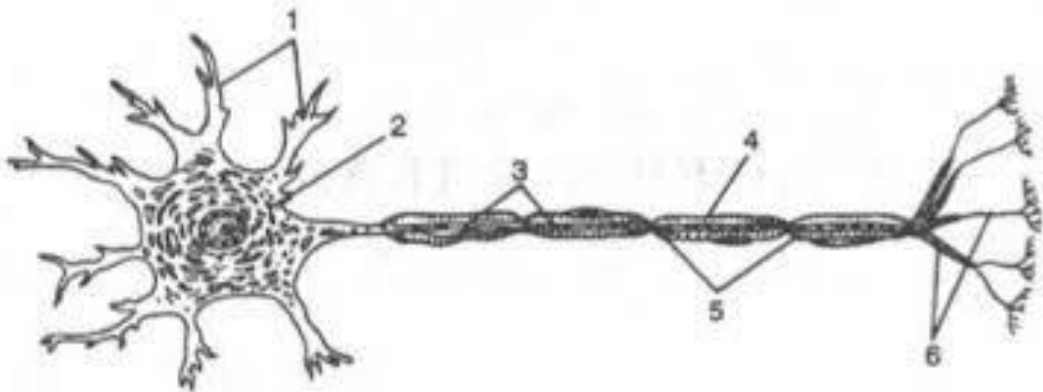
5. Тест-опитувальник для діагностики астенії. Шкала астеничного стану (ШАС) Л.Д. Малкова.

Семінарське заняття 2. Структурно-функціональна організація нервової системи

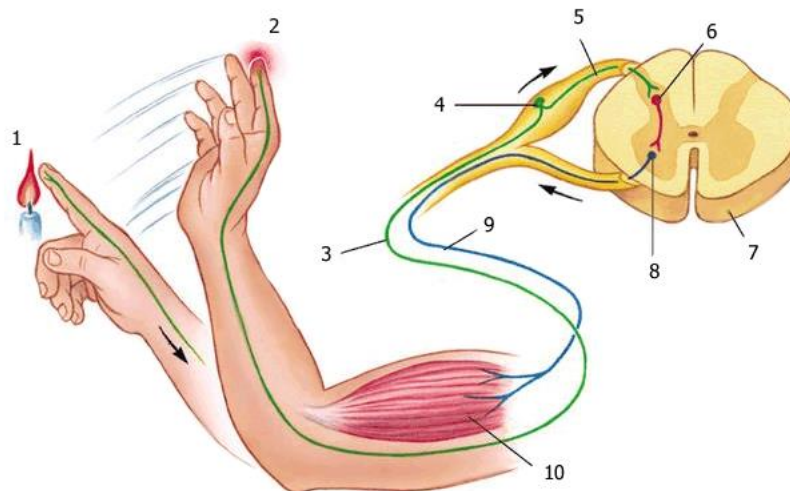
1. Будова, структура та функції нервової тканини.
2. Електрична теорія поширення нервового імпульсу по аксону нервової клітини. Біоелектричні явища в нейроні.
3. Передавання нервових імпульсів між нейронами. Синапсичні процеси.
4. Системна детермінація активності нейрона.
5. Будова нервової системи: поділ на ЦНС і ПНС. Загальна будова ЦНС.
6. Функціональні блоки мозку (приймання та перероблення інформації; активізації мозкової діяльності, програмування, запуску та контролю поведінкових актів).

Лабораторні заняття 2. «Нейрофізіологічні основи психічних процесів»

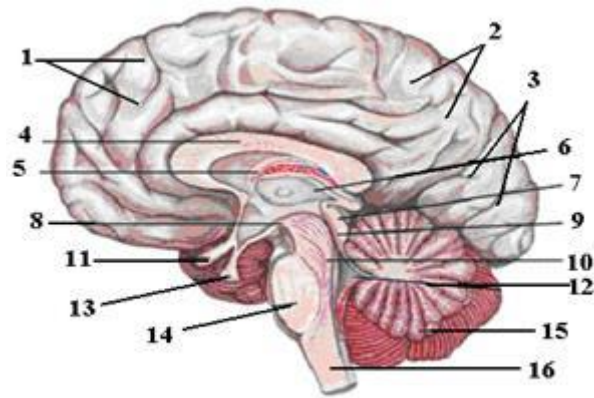
1. Що зображено на малюнку? Описати його будову та функції його відділів.



2. Що зображено на малюнку? Співставте зображені структури з їхніми назвами та підпишіть.



3. Вказати основні відділи головний мозок у сагітальному розрізі.



4. Скласти таблицю, в яку занести наступні поняття:

Відділ головного мозку	Локалізація (де знаходиться)	За які функції відповідає даний відділ
Лімбічна система		
Ретикулярна формація		
Мозолисте тіло		
Варолієв міст		
Мигдалина		

5. Назвіть основні функції продовгуватого, середнього, проміжного мозку, мозочка.

6. На основі знань щодо функціональної асиметрії півкуль головного мозку доведіть доцільність або недоцільність переучування «лівшій».

7. Визначення властивостей нервової системи за психомоторними показниками. Тепінг-тест.

Семінарське заняття 3. Психофізіологія діяльності

1. Поняття діяльності. Види та структура діяльності.
2. Загальні характеристики та закономірності діяльності. Фактори ефективності діяльності.
3. Працездатність. Психофізіологія професійної діяльності.
4. Поняття стану людини. Модальність, тривалість, та глибина станів. Психічний стан.
5. Функціональний та психофізіологічний стан.
6. Негативні стани. Стрес. Визначення стресу, стресорів, стресової реакції та дистресу. Дистрес та хвороби. Свідоме керування рівнем стресу.
7. Нервово-психічна напруга. Стомлення. Перевтома.
8. Загальні уявлення про адаптацію. Види адаптації.
9. Загальні закономірності адаптації. „Ціна” адаптації та дезадаптація. Адаптивність та адаптаційні можливості.

Лабораторні заняття 3. «Психофізіологія функціональних станів»

1. Скласти режим дня студента, порівняти з нормативами, зробити висновки.

Елементи дня	Протягом дня		Протягом тижня	
	Норма	У мене	Норма	У мене
Всього годин	24		168	
Сон	8		56	
Навчання у вузі	6-8		42-56	
Самопідготовка	3,5		24	
Активний відпочинок, у тому числі прогулянки на свіжому повітрі	1,5-2,5		16	
Харчування	1		7	

Зарядка протягом дня	15 хв.		1 год.	
Спортивна секція			2	
Суспільні навантаження			3	
Дорога в університет				
Допомога вдома				
Особиста гігієна	30 хв.		2	
Інтереси: а) читання книг, б) музика, в) TV, г) інші види	1-2		41	
Всього:				

2. Охарактеризуйте психофізіологічну класифікацію стресу та перерахуйте етапи його розвитку і стадії.

3. Перерахуйте підходи до визначення функціональних станів.

4. Опишіть, виходячи із власного досвіду, як відбувався на різних рівнях процес вашої адаптації до навчання у вузі?

5. Діагностика за тестом на учбовий стрес (Ю.В.Щербатих “Психология стресса и методы коррекции”) і тестом стресостійкості.

6. Розбір ситуацій.

Семінарське заняття 4. Клінічна психофізіологія та психофізіологія сенсорних систем

1. Основні проблеми клінічної психології.
2. Клінічна психофізіологія психічних захворювань. Шизофренія. Алкоголізм та наркоманії (токсикоманії).
3. Біологічні ритми та їх роль у навчальному процесі. Циркадні, або добові, біоритми. Циркануальні ритми. Ультрадінні ритми. Інфрадінні ритми. Циркасептанні ритми.
4. Функціональний стан учня та його психофізіологічні детермінанти.
5. Діагностування та корекція функціональних станів учня.
6. Загальні властивості сенсорних процесів.
7. Нейрофізіологічні механізми функціонування сенсорних систем.
8. Сенсорна система шкіри та кістково-м'язового апарату.
9. Сенсорна система зору.
10. Сенсорна система слуху. Вестибулярна система.
11. Сенсорна система смаку та нюху.
12. Взаємодія сенсорних систем.

Лабораторні заняття 4. «Клінічна психофізіологія та психофізіологія сенсорних систем»

1. Перерахуйте основні важливі психічні розлади.
2. Перерахуйте сенсорні системи.
3. Схематично зобразіть шлях проходження сенсорної інформації у зоровій та слуховій системі. Назвіть нервові центри їх розміщення у корі головного мозку людини.
4. Визначте особливості сприйняття та переробки інформації у нюховій системі. Назвіть нервові центри їх розміщення у корі головного мозку людини.
5. Назвіть відділи розміщення смакових рецепторів та центри смаку у корі головного мозку людини.
6. Визначити час світлової адаптації. Зайти із освітленої кімнати до темного приміщення. Засікти і визначити час, коли людина почне розрізняти предмети у приміщенні (вказати вік, стать досліджуваного).
7. Вимірювання величини ілюзії зорового сприйняття.
8. Практичні задачі.

Модуль 2. Психофізіологія когнітивних пізнавальних процесів.

Семінарське заняття 5. Психофізіологія когнітивних пізнавальних процесів

1. Психофізіологія уваги (Спрямованість та зосередженість Обсяг, розподіл та стійкість уваги. Переключення уваги. Мимовільна та довільна увага. Модель фільтра Д. Бродмента. Модель двохстадійної фільтрації А. Трейсман).
2. Психофізіологія пам'ять (Пам'ять та її види. Природжена та набута пам'ять. Емоційна, образна, рухова, словесно-логічна пам'ять. Мимовільна та довільна пам'ять. Сенсорна, короткочасна та довгострокова пам'ять. Етапи фіксації інформації).
3. Психофізіологія мислення та мовлення (Мовлення. Функції мови. Центри мови. Мислення, його форми).
4. Поняття, класифікація і функції емоцій. Теорії емоцій.
5. Нейроанатомія та нейрохімія емоцій.
6. Сон та його види. Теорії сну.
7. Стадії сну. Електроенцефалографічні характеристики стадій сну.
8. Сновидіння. Значення сну та потреба в ньому.

Лабораторні заняття 5, 6. «Психофізіологія уваги та пам'яті»

1. Визначте роль нейронів «новизни» та «тотожності» у гіпокампі.
2. Викликані потенціали як метод вивчення уваги.
3. Розкрийте нейронні механізми пам'яті: синатпична реверберація теорія пам'яті.
4. Дослідження різних видів пам'яті.
5. Які структури мозку беруть участь у різних видах пам'яті, охарактеризуйте їх.
6. Дослідження переключення уваги за умов активного вибору корисної інформації.
7. Визначити вибірковість уваги, оцінити довільну увагу та логічне мислення, структуру процесу мислення, вербальний і невербальний інтелект.
8. Визначити обсяг безпосереднього та смислового запам'ятовування у людини.
9. Ситуативні задачі.

Лабораторні заняття 7. «Психофізіологія мислення та мовлення»

1. Схематично зобразіть хронометрію розумової діяльності.
2. Зобразіть схему психофізіологічних механізмів мовлення (переферійні та центральні системи).
3. Визначте, які ділянки мозку відповідають за мовлення? Які частини півкулі пов'язані з абстрактним мисленням?
4. Перевірка можливості просторового мислення та домінування лівої чи правої півкулі.
5. Вивчення образного невербального, просторового мислення; математичних здібностей.
6. Використовуючи методику на дослідження мовлення дитини провести діагностику мовлення дитини до 6 років.
7. Ситуативні задачі.

Лабораторні заняття 8. «Психофізіологія емоцій»

1. Визначення терміну «емоція» і «почуття»
2. Назвіть основні відмінності між емоціями і почуттями.
3. Емоції у людини і експресія обличчя. Основні емоції людини.
4. Опишіть нейроанатомію та нейрохімію емоцій.
5. Назвіть структурні компоненти лімбічної системи, які відіграють провідну роль у виникненні і перебігу емоцій.
6. Зобразіть малюнок головного мозку, на ньому позначте центри позитивних і негативних емоцій.
7. Охарактеризуйте «лімбічний мозок» (коло Папеца). Яка роль лімбічної системи у забезпеченні емоцій та поведінкових реакцій?
8. Подумайте, у яких випадках ті ж самі емоції є стеничними (сприяють досягненню мети поведінки чи діяльності людини), а у яких астенічними (перешкоджають досягненню мети)?

9. Визначення функцій лобної частини великих півкуль.

Лабораторні заняття 9. «Психофізіологія сну»

1. Сон людини та його види.
2. Зміст і фізіологічна характеристика стадій сну.
3. Дайте визначення поняттю «сновидіння». Охарактеризуйте значення сну і потреби в ньому.
4. Психофізіологічні особливості виникнення сновидінь.
5. Подумайте, яким чином можна б було визначити індивідуальну потребу людини у сні за різних умов.
6. За типом хроностатусу люди діляться на «сов», «жайворонків» і «голубів». Як протягом доби змінюється їх працездатність?
7. Тест на виявлення добового хронотипу. Для цього необхідно виміряти пульс вранці (до сніданку, у нормальному фізичному і психологічному стані) та поділити цей показник на частоту дихання (у хвилину). Якщо виходить число від 4,0 до 5,0 – то досліджуваний ритмік (не має чітко вираженого хронотипу, добре працює і вранці, і ввечері), якщо менше 4,0 – то сова, якщо більше 5,0 – ад свідом.

Модуль 3. Базові засади психосоматики та сутність психосоматичних порушень (II семестр)

Семінарське заняття 1. Загальна характеристика психосоматики

1. Психосоматика та її сутність.
2. Джерела емоційно обумовлених (психосоматичних) захворювань. Внутрішня картина хвороби.
3. Типи емоційного відношення хворих до своєї хвороби.
4. Особистість хворого. Психогенез. Нозогенії (психогенні реакції) при психосоматичних захворюваннях.
5. Класифікація та клінічна картина різних варіантів нозогеній.

Семінарське заняття 2. Моделі виникнення психосоматичних розладів

1. Історія виникнення.
2. Психосоматичні теорії і моделі.
3. Сучасні уявлення про психосоматичні захворювання.
4. Конверсійна теорія З. Фрейда.
5. Модель вегетативних неврозів та векторна теорія Александера.
6. Модель захисту Мітчерлиха.
7. Психосоматика як результат: порушення об'єктних стосунків, втрати об'єкта, алекситимії, дисфункція сімейних систем.
8. Его-психологія Кохута.
9. Концепція десоматизації Шура.
10. Теорія Морено. Концепція Амона.
11. Когнітивні теорії.
12. Концепція ворожості. Теорія стресу Сельє.

Семінарське заняття 3. Психосоматичні порушення харчової поведінки та захворювання шлунково-кишкового тракту. Психосоматика органів дихання, серцево-судинної та опорно-рухової системи.

1. Нервова анорексія і булімія, ожиріння. Психосоматичні особливості.
2. Виразка шлунку і дванадцятипалої кишки, закріпи та емоційна діарея, «синдром подразненої кишки», виразковий коліт і хвороба Крона, порушення ковтання.
3. Особливості особистості з захворюваннями шлунково-кишкового тракту.
4. Бронхіальна астма. Синдром гіпервентиляції. Картина особистості.

5. Есенціальна гіпертонія, ішемічна хвороба серця, кардіофобічний невроз і порушення серцевого ритму. Картина особистості при захворюваннях серцево-судинної системи.

6. Ревматичні порушення м'яких тканин, остеохондроз і ревматоїдний артрит. Картина особистості при захворюваннях опорно-рухової системи.

Семінарське заняття 4. Психосоматика ендокринної системи, захворювань шкіри та онкології. Психосоматика гінекологічних захворювань та функціональних сексуальних порушень. Психовегетативний синдром, психосоматичні аспекти депресії, інфекційних захворювань та головного болю

1. Хвороби ендокринної системи їх характеристики, прояви, чинники та механізми: гіпотиреоз, гіпертиреоз, цукровий діабет. Картина особистості.
2. Психосоматичні аспекти захворювань шкіри та особливості особистості хворого.
3. Особливості психосоматичних порушень при онкологічних захворюваннях.
4. Порушення менструального циклу, безпліддя та психосоматичні аспекти гетерологічного і екстракорпорального запліднення.
5. Предменструальний синдром.
6. Онкологія молочної залози та матки.
7. Картина особистості при психосоматичних гінекологічних порушеннях.
8. Картина особистості при психовегетативних синдромах.
9. Психосоматичні аспекти депресивних розладів та особливості особистості хворого.
10. Психосоматичні аспекти інфекційних захворювань: простуда, простий герпес, ангіна, туберкульоз.
11. Головний біль напруги та мігрень. Особливості особистості при головному болю.

Семінарське заняття 5. Діагностика психосоматичних захворювань

1. Основні підходи та принципи психологічної діагностики психосоматичних хворих.
2. Методи діагностики: структуроване інтерв'ю (бесіда), психологічне тестування (опитувальники).
3. Анамнез в психосоматиці.
4. Психодіагностичні методика: Торонтська алекситимічна шкала; опитувальник Бека; САН; Спілбурга-Ханіна; Опитувальник Сердюка для вивчення самооцінки соціальної значимості хвороби; Методика незакінчених речень Сакса-Сіднея, модифікована для психосоматичних хворих та інші.

Семінарське заняття 6. Психотерапія психосоматичних хворих.

1. Особливості психотерапії при певних психосоматичних захворюваннях.
2. Сугестивна психотерапія. Методи і техніка самонавіювання.
3. Психосинтез. Терапія, сфокусована на вирішенні.
4. Позитивна психотерапія. Гештальт-терапія.
5. Когнітивно-поведінкова психотерапія. Символ драма (метод кататичного переживання образів).
6. Транзактний аналіз. Арт-терапія.
7. Тонатотерапія. Креативна візуалізація.
8. Психодрама. Танцювально-рухова терапія. Тілесно-орієнтована психотерапія.
9. Сімейна психотерапія. НЛП.
10. Специфіка психотерапії дітей з психосоматичними захворюваннями.

Теми лабораторних занять

1. Торонтська Алекситимічна Шкала.
2. Методика «Тип поведінкової активності» – ТПА.
3. Методика визначення стресостійкості та соціальної адаптації Холмса і Раге.
4. Методика ЛОБИ: особливості інтерпретації. 4

5. Анамнез життя як метод психосоматичної діагностики.
6. Проективні методи дослідження у клінічній психології.
7. Психологічна допомога соматично хворим.
8. Гіссенський опитувальник соматичних скарг
9. Методика діагностики показників і форм агресії
10. Методика дослідження акцентуації характеру
11. Методика мета_засіб_результат
12. Методика незавершених пропозицій Сакса_Сіднея
13. Мотивація успіху і боязнь невдачі
14. Опитувальник Бека
15. Опитувальник Гарбузова для виявлення домінуючого інстинкту
16. Опитувальник Сердюка
17. Опитувальник УСК
18. Тест Томаса
19. Шкала депресії Цунга

Організація самостійної роботи студентів

№ з/п	Зміст завдання	Форма звітності
1.	Розробка схем.	Презентація на л.з 1, 4, 6 (модуль 1)
2.	Робота з схематичними зображеннями.	Презентація на л.з. 2, (модуль 1)
3.	Заповнення таблиць.	Доповідь на л.з 4, (модуль 1)
4.	Складання режиму дня студента.	Презентація на л.з. 3 (модуль 1)
5.	Аналіз власної адаптації до навчання.	Доповідь на л.з. 3 (модуль 1)
6.	Самоаналіз виявлення добового хронотипу.	Презентація на л.з.7 (модуль 2)
7.	Підібрати вправи, техніки, методики для роботи з психосоматичними захворюваннями з різних психотерапевтичних напрямків.	Доповідь (модуль 3)
8.	Проведення діагностичної методики чи тестування з психосоматики з подальшим описом інтерпретації.	Презентація (модуль 3)
9.	Дослідження феномену «Плацебо» з усними розмірковуваннями та аналізом впливу цього ефекту на лікування психосоматичних захворювань	Доповідь (модуль 3)
10.	Перегляд відео-сюжетів про гіпноз з усною рефлексією особливостей цього методу надання допомоги психосоматичним хворим.	Доповідь (модуль 3)
11.	Основні концепції психосоматичних розладів.	Презентація (модуль 3)
12.	Хвороба як конфлікт – психоаналітична концепція психосоматики.	Доповідь (модуль 3)
13.	Механізми психологічного захисту і психосоматичні розлади	Доповідь (модуль 3)
14.	Анамнез життя як метод психосоматичної діагностики.	Доповідь (модуль 3)
15.	Психологічна допомога тяжким соматично хворим	Доповідь (модуль 3)
16.	Провести дослідження не менше 2 осіб із соматичним захворюванням (методика: ЛОБИ). Сформулювати психологічний висновок.	Презентація (модуль 3)

Модульна контрольна робота № 1

1. Психофізіологія – наука про:

- а) фізіологічні основи діяльності центральної нервової системи;
- б) фізіологічні основи психічної діяльності і поведінки людини
- в) фізіологічні основи діяльності нервової системи і поведінки
- г) фізіологічні основи діяльності мозку і поведінки

2. Фізіологічною основою поведінки є:

- а) функціональна система
- б) кодування інформації в нервовій системі
- в) умовний рефлекс
- г) орієнтуюча реакція

3. Основою сприйняття є:

- а) безумовний рефлекс
- б) образ об'єкта
- в) кодування інформації в нервовій системі
- г) орієнтуюча реакція

4. Увага – це

- а) психологічний метод оцінки об'єкта
- б) образ об'єкта
- в) зосередженість діяльності на об'єкті
- г) спосіб вивчення об'єкта

5. Безумовний рефлекс – це

- а) набутий механізм поведінки
- б) вроджений механізм поведінки
- в) механізм звикання
- г) фенотипна пам'ять

6. У людини внаслідок спинномозкової травми порушена больова та температурна чутливість. Який висхідний шлях порушений у людини?

- а) бічний спинномозково-таламічний
- б) передній спинномозково- таламічний
- в) задній спинномозково-мозочковий
- г) передній спинномозково-мозочковий
- д) спинномозково-кортикальний

7. Напишіть пропущені слова: нерви, які несуть інформацію до ЦНС називаються _____, а до периферії _____

8. За загальними властивостями сенсорних систем проставте відповіді буквами фізіологічні основи:

1. Зорова. 2 слухова. 3 вестибулярна. 4 сомато-сенсорна. 5 нюхова. 6 смакова. 7 вісцеральна.

А – вухо. Б – очі. В – ніс. Г – язик. Д – вестибулярний апарат. Ж – шкіра, кістково-м'язовий апарат. З – блукаючий, черевний та тазовий нерви

9. Визначте частоту в Герцах у наступних видів ритмів:

- 1. Гама-ритм
- 2. Бета-ритм
- 3. Альфа-ритм
- 4. Тета-ритм
- 5. Дельта-ритм

А – 1-4 Гц. Б – 4-8 Гц. В – 8-13 Гц. Г – 14-30 Гц. Д – більше 30 Гц.

10. Людина не відчуває різні смаки. Де, найвірогідніше, є порушення смакової сенсорної системи?

- а) на рівні смакових рецепторів язика
- б) на рівні ядра поодинокого пучка довгастого мозку
- в) на рівні таламуса
- г) на рівні кори передньої звивини

д) на рівні кори за центральної звивини

11. Психофізіологія розглядає психічні процеси:

а) як сукупність внутрішніх відчуттів

б) скриньку, до якої надходить інформація і виходить у вигляді поведінкової реакції

в) розуміння всіх складних процесів і механізмів, що визначають поведінку людини

г) механізми, які визначають поведінку людини

12. Сила нервовий процесів характеризується:

а) сукупність реакцій у відповідь на дію різних подразників

б) мобілізацією захисних властивостей нервової системи при різних впливах на організм

в) формування такого психофізіологічного стану, що буде адекватний функціональним

можливостям організму

г) здатністю довго зберігати збудження

13. Врівноваженість нервових процесів – це:

а) сукупність реакцій, яка дає змогу визначати певний подразник

б) взаємозв'язок рівнів активності нервових структур у стані спокою і при напруженні

в) баланс сил збудження і гальмування

г) тривалість дії позитивний і негативних подразників

14. Визначте функції, що стосуються нейронів:

а) опорна

б) трофічна

в) секреторна

г) генерація нервового імпульсу

д) утворення нервових синапсів

д) проведення нервового імпульсу

15. Визначте елементи ЦНС:

а) черепно-мозкові нерви

б) спинномозкові нерви

в) нервові сплетіння

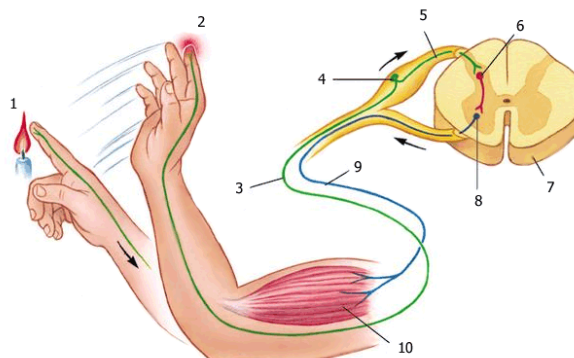
г) проміжний мозок

д) мозочок

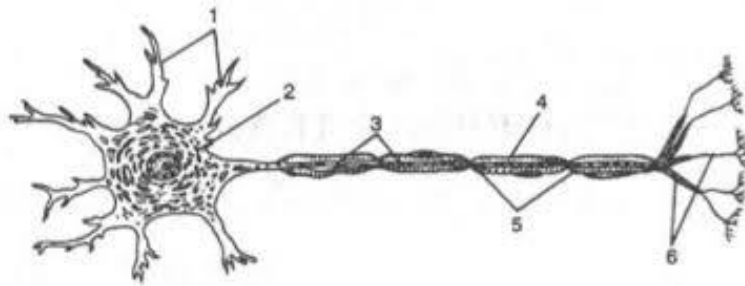
е) середній мозок

Завдання

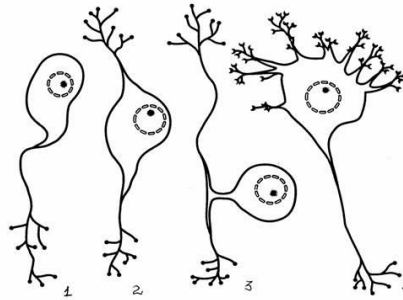
1. На малюнку зображено рефлекторну дугу. Співставте зображені структури з їхніми назвами та підпишіть.



2. Установіть відповідність між зображеннями та назвами, підпишіть:



3. Установіть відповідність між зображеннями та назвами, підпишіть:



4. Розкрийте питання про психофізіологічний механізм сенсорної системи (будь-якої)

Модульний підсумковий контроль №2

1. Недостатній сну може призвести до такого:

- а) захворювань нервової та серцево-судинної систем, депресій, неврозів, інфарктів, інсультів, розвиненню онкологічних захворювань;
- б) порушення чутливості слухового аналізатора в низькому діапазоні звукових частот (10-3000 Гц), загострення чутливості зорового аналізатора;
- в) виникнення стану сомнамбулізму, гіпнотаксії, амнезії після пробудження;
- г) порідшення частоти серцевих скорочень, збільшення кількості сновидінь, емоційної нестабільності організму.

2. Сон як психофізіологічний стан може:

- а) швидкий, повільний, змішаний;
- б) періодичний, щодобовий, гіпнотичний, патологічний, умовно-рефлекторний;
- в) моно фазний, дифузний, полі фазний;
- г) біологічний, функціональний, інформаційний, короткочасний, довгостроковий.

3. Психофізіологічна характеристика сну:

- а) під впливом речовин, які накопичуються в організмі за день, виникає гальмування нервових процесів і розвивається сон;
- б) у результаті загального гальмування життєвих функцій вночі мозок відключає свідомість і людина засинає;
- в) під впливом зниження вегетативного тону зменшується активність серцево-судинної, дихальної, травної систем і в результаті знижується активність кори головного мозку, розвивається сон;
- г) протягом дня мозок накопичує значну частину інформації, яка під час сну переходить у довгострокову пам'ять. Гальмування в окремих ділянках кори послаблює активуючий вплив на неї ретикулярної формації, яка знижує діяльність кори мозку, і розвивається сон.

4. Де розташований центр мови:

- а) в обох півкулях;
- б) у правій півкулі;
- в) у лівій півкулі.

5. Що означає енграма:

- а) сукупність нейронів;
- б) нейронний ансамбль;

- в) слід пам'яті у нейронних мережах.
5. Який ритм ЕЕГ типовий для стадії повільного сну?
- а) дельта;
б) бета;
в) тета;
г) альфа.
6. В якій долі великих півкуль розміщені проекційні зони зорової сенсорної системи:
- а) у лобній;
б) у потиличній;
в) у скроневій;
г) тім'яній.
7. Що означає процес консолідації під час формування неграми:
- а) розпад блоку інформації;
б) формування неграми;
в) процес, який призводить до фізичного закріплення неграми.
8. Що значить адаптація сенсорної системи:
- а) пристосування до довготривалої дії подразника;
б) пристосування до генерування окремих сигналів;
в) відсутність подразника.
9. Я якій долі великих півкуль розміщені проекційні зони слухової сенсорної системи:
- а) у лобній;
б) у скроневій;
в) у потиличній.
г) тім'яній.
10. Головну участь в утворенні енграми беруть участь:
- а) тіла нейронів;
б) синапси;
в) аксони;
г) дендрити.
11. Проекція відповідного аналізатора знаходиться (знайдіть відповідність):
- | | |
|------------------------|----------------------|
| а) зоровий аналізатор | 1) у скроневій зоні |
| б) слуховий аналізатор | 2) у потиличній зоні |
| в) руховий аналізатор | 3) у лобній зоні |
| г) смаковий аналізатор | 4) у тім'яній зоні |
12. таламічна теорія емоцій належить вченому:
- а) П. В. Симонову;
б) У. Джеймс і К. Ланге;
в) У. Кенону і Ф. Барду;
г) Ч. Дарвіну.
13. Локомоція – це:
- а) маніпулювання зовнішніми об'єктами;
б) утримання рівноваги;
в) переміщення біла в просторі;
г) ходьба.
14. Автором схеми управління руховою діяльністю людини є:
- а) О. Р. Малхазов;
б) К. Нейман та Г. Зеєлігер;
в) Е. Хаббл;
г) В. М. Бехтерев.
15. Автором багаторівневої ієрархічної системи координації рухів є:
- а) Д. Б. Вайнштейн;
б) С. Р. Гольдштейн;

- в) М. О. Бернштейн;
- г) Л. А. Орбелі.

Модуль II «Психосоматика»

1. Синонімом до поняття «психосоматична психологія» є:
 - а) фізіологічна психологія
 - б) патологічна психологія
 - в) анатомічна психологія
 - г) структурна психологія
2. Об'єктом психосоматики є:
 - а) людина з проблемами виховання
 - б) людина з проблемами навчання
 - в) людина з проблемами адаптації
 - г) людина з проблемами адаптації
3. Методологія психосоматики визначається:
 - а) філософським рівнем
 - б) загальнонауковим рівнем
 - в) конкретно-науковим рівнем
 - г) історичним рівнем
4. Метою психосоматичного дослідження є:
 - а) генетичний принцип
 - б) принцип індивідуалізації дослідження
 - в) принцип вивчення конкретної особистості
 - г) психофізичний принцип
5. Модель Гіппократа базується на принципі:
 - а) «не нашкодь»**
 - б) «роби добре»
 - в) «дотримуйся обов'язку»
 - г) «поважай права та переваги особистості»
6. Модель Парацельса базується на принципі:
 - а) «не нашкодь»
 - б) «роби добре»**
 - в) «дотримуйся обов'язку»
 - г) «поважай права та переваги особистості»
7. Деонтологічна модель базується на принципі:
 - а) «не нашкодь»
 - б) «роби добре»
 - в) «дотримуйся обов'язку»**
 - г) «поважай права та переваги особистості»
8. Біоетика базується на принципі:
 - а) «не нашкодь»
 - б) «роби добре»
 - в) «дотримуйся обов'язку»
 - г) «поважай права та переваги особистості»**
9. Психосоматика має значний вплив на розвиток наступних галузей медицини, окрім:
 - а) психіатрії
 - б) травматології**
 - в) неврології
 - г) нейрохірургії
10. Теоретичні та практичні проблеми якої спеціальності не можуть розроблятися без психосоматики:
 - а) фітотерапії

- б) фізіотерапії
- в) психотерапії
- г) променевої терапії

11. Психосоматика має значний вплив на розвиток наступних загальнотеоретичних питань психології, окрім:

- а) аналізу компонентів, які входять до складу психічних процесів;
- б) вивчення співвідношення розвитку та розпаду психіки;
- в) розробки філософсько-психологічних проблем
- г) встановлення ролі особистісного компоненту у структурі різних форм психічної діяльності

12. Ким був запропонований термін «біоетика»?:

- а) Доссе
- б) Хайдеггером
- в) Поттером**
- г) Юдіним

13. Поведінкова психотерапія

а) розглядає психічні порушення як набуті в результаті навчіння, неправильної адаптації і намагається реконструювати за допомогою так званого аналізу поведінки історію виникнення симптоматики

б) розглядає психічні порушення як вроджені в результаті учіння, неправильної адаптації і намагається реконструювати за допомогою так званого аналізу поведінки історію виникнення симптоматики

14. Модель вивченої безпорадності належить:

- а) Селігман**
- б) Цуканов
- в) Сеченов
- г) Карвасарський

15. Кому належить даний вислів «Не можна лікувати тіло, не лікуючи душу»?

- а) Платон
- б) Аристотель
- в) Дарвін
- г) Сократ**

16. Хто запропонував поняття імпринтингу:

- а) Платон
- б) Лоренц**
- в) Дарвін
- г) Фрей

17. Психосоматичні порушення можна розділити на наступні великі групи:

- а) конверсійні симптоми
- б) функціональні синдроми
- в) психосоматози
- г) всі відповіді вірні**

18. У рамках психоцентричного підходу, аналізується вплив

а) на виникнення, клінічні прояви, перебіг і прогноз захворювання гострого і хронічного психічного стресу, а також різноманітних характеристик, пов'язаних з психічним статусом пацієнта

б) особливостей клінічних проявів і перебігу хвороби на суб'єктивне сприйняття пацієнтом свого захворювання і особливості психічних розладів, маніфестація яких пов'язана з соматичним стражданням

19. У рамках соматоцентричного підходу, аналізується вплив

а) на виникнення, клінічні прояви, перебіг і прогноз захворювання гострого і хронічного психічного стресу, а також різноманітних характеристик, пов'язаних з психічним статусом пацієнта

б) особливостей клінічних проявів і перебігу хвороби на суб'єктивне сприйняття пацієнтом свого захворювання і особливості психічних розладів, маніфестація яких пов'язана з соматичним стражданням

20. Хто ввів термін «психосоматичний»?:

а) Доссе

б) Хайдеггером

в) Хайнрот

г) Юдіним

21. Перші «психіки» вважали, що хвороба - це?:

а) це порушення стосунків між людиною і світом

б) це порушення стосунків між людиною і людиною

в) це порушення стосунків між особистістю та світосприйняттям

Форми і методи підсумкового контролю

Підсумковий контроль – екзамен.

Перелік екзаменаційних питань.

1. Предмет та завдання психофізіології.
2. Історія розвитку психофізіології.
3. Сучасні проблеми психофізіології.
4. Методи психофізіологічних досліджень.
5. Електроенцефалографія як метод дослідження в психофізіології.
6. Метод викликаних потенціалів.
7. Реєстрація електричної активності шкіри.
8. Реєстрація показників серцево-судинної системи як метод дослідження в психофізіології.
9. Реєстрація реакції очей як метод дослідження в психофізіології.
10. Самооцінка психофізіологічного стану.
11. Розкрийте один із методологічних підходів у психофізіології.
12. Поняття та основні положення системного підходу.
13. Теорія функціональних систем П.К.Анохіна.
14. Визначте значення, будову та функції нейрона.
15. Зобразіть та охарактеризуйте рефлекторну дугу.
16. Психологічні механізми кодування та декодування інформації у сенсорних системах.
17. Нейрофізіологічні механізми сенсорних систем.
18. Зобразіть шлях проходження сенсорної інформації у зоровій системі.
19. Зобразіть структуру перетворення сенсорної інформації у слуховій системі..
20. Психофізіологія сомато-сенсорної системи.
21. Психофізіологія сенсорної системи смаку.
22. Визначте особливості сприйняття та переробки інформації у нюховій системі.
23. Поясніть детекторну концепцію у нейронній моделі сприйняття.
24. Визначте взаємодію півкуль мозку у забезпеченні перцептивної діяльності.
25. Який механізм розпізнавання обличчя у приматів.
26. Поясніть механізми орієнтувального рефлексу, відкритого І. П. Павловим.
27. Психофізіологія уваги, визначте роль нейронів «новизни» та «тотожності».
28. Розкрийте нервову модель стимулу є. М. Соколова.

29. Розкрийте одну із фізіологічних теорій пам'яті.
30. Поясніть теорію Д. Хебба.
31. Розкрийте нейронні механізми пам'яті: синаптична та ревербераційна теорії пам'яті.
32. Концепція частотної фільтрації.
33. Поясніть механізм утворення неграми.
34. Опишіть нейроанатомію та нейрохімію емоцій.
35. Зобразіть малюнок головного мозку, на ньому позначте центри позитивних і негативних емоцій.
36. Роль автономної (вегетативної) нервової системи в розвитку емоцій.
37. Визначте роль мигдалини, гіпоталамусу в емоційних реакціях.
38. Розкрийте одну із теорій емоцій.
39. Розкрийте біологічну теорію Дарвіна у формуванні емоцій.
40. Охарактеризуйте нейробіологічну теорію емоцій П. Анохіна.
41. Розкрийте теорію емоцій П. Симонова.
42. В чому суть теорії Джеймса-Ланге.
43. Таламічна теорія Кеннона-Барда у формуванні емоцій.
44. Розкрийте активаційну теорію Ліндслі.
45. Розкрийте одну із психофізіологічних теорій мислення і мови.
46. Зобразіть схему психофізіологічних механізмів мовлення (периферійні і центральні системи).
47. Розкрийте фізіологічні умови усвідомлення подразників.
48. Перерахуйте та розкрийте основні етапи та стадії стресу.
49. У яких сферах життя впливають стресогенні стресори, які виснажують психологічні ресурси особистості?
50. Які копінг-стратегії можна запропонувати для успішного подолання стресу?
51. Розкрийте один із підходів до визначення функціонального стану.
52. Працездатність, фактори які її визначають.
53. Психофізіологія професійної діяльності.
54. Поняття стану людини.
55. Загальний адаптаційний синдром та його стадії.
56. Визначення стресу, стресорів, стресової реакції та дистресу.
57. Поясніть типологічну концепцію І. П. Павлова.
58. Перерахуйте та охарактеризуйте один із важливих психічних розладів.
59. Охарактеризуйте дослідження Т. Течера щодо онтогенетичного дозрівання коркових функцій.
60. Розкрийте психофізіологічну характеристику окремого вікового періоду.
61. Визначте поняття психосоматики
62. Історія виникнення психосоматичних теорій і моделей.
63. Розкрийте одну із психосоматичних теорій і моделей.
64. Сучасні уявлення про психосоматичні захворювання.
65. Розкрийте поняття алекситимії.
66. Психологічні тести в психосоматичній практиці.
67. Джерела емоційно обумовлених (психосоматичних) захворювань.
68. Нозогенії (психогенні реакції) при психосоматичних захворюваннях.
69. Класифікації та клінічна картина різних варіантів нозогеній.
70. Внутрішня картина хвороби.
71. Типи емоційного відношення хворих до своєї хвороби.
72. Особливості психосоматичних розладів і методів психотерапії у дитячому віці.
73. Особливості психосоматичних розладів і методів психотерапії у дорослому віці.
74. Психосоматичні захворювання серцево-судинної системи (есенціальна гіпертонія, ішемічна хвороба серця). Картина особистості.

75. Психосоматичні захворювання серцево-судинної системи (кардіофобічний невроз і порушення серцевого ритму). Картина особистості.
76. Особливості особистості при психосоматичних захворюваннях шлунково-кишкового тракту (виразка шлунку і дванадцятипалої кишки, закріплення та емоційні діарея).
77. Особливості особистості при психосоматичних захворюваннях шлунково-кишкового тракту („синдром дратівливої кишки”, виразковий коліт і хвороба Крона, порушення ковтання).
78. Нервова анорексія і булімія. Психосоматичні особливості. Методи психотерапевтичної роботи.
79. Психосоматичні аспекти хвороб щитовидної залози (гіпотиреоз, гіпертиреоз). Картина особистості.
80. Картина особистості при психосоматичних захворюваннях шкіри.
81. Психосоматичні захворювання, пов’язані з репродуктивною функцією жінки (порушення менструального циклу, безпліддя та штучне запліднення).
82. Картина особистості при психосоматичних гінекологічних порушеннях.
83. Картина особистості при функціональних сексуальних порушеннях.
84. Психосоматичні захворювання опорно-рухової системи (ревматичні порушення м’язих тканин). Картина особистості.
85. Психосоматичні захворювання опорно-рухової системи (остеохондроз і ревматоїдний артрит). Картина особистості.
86. Види головного болю (головний біль напруги, мігрень). Особливості особистості та механізм формування больових відчуттів.
87. Картина особистості і клінічна картина психовегетативних розладів.
88. Картина особистості та особливості психотерапевтичної роботи з різними формами депресивних розладів.
89. Психосоматичні аспекти інфекційних захворювань (простуда, простий герпес). Виникнення і перебіг цих розладів.
90. Психосоматичні аспекти інфекційних захворювань (ангіна, туберкульоз). Виникнення і перебіг цих розладів.

IV. Засоби діагностики успішності навчання

Поточний контроль здійснюється періодично в межах поточних навчальних тем. Використовується:

- усне опитування на семінарських та лабораторних заняттях;
- аналіз доповідей, повідомлень, конспектів першоджерел та рефератів;
- аналіз виконаних завдань самостійної роботи;
- фронтальне опитування з основних понять теми.

Поточний контроль передбачає застосування проміжного контролю.

Проміжний контроль передбачає перевірку рівня засвоєння студентами теоретичного і практичного матеріалу модулів і здійснюється в рамках навчальної дисципліни наприкінці вивчення окремого модуля. Модульний контроль проводиться у формі тестування.

Критерії оцінювання знань студентів

Вимоги до знань та умінь студентів	Максимальна кількість балів, оцінка за шкалою ECTS
Повно й ґрунтовно володіє знаннями, фактичною інформацією та поняттєвим апаратом, в логічній послідовності передає знання першого та другого модуля з відповідним аналізом й узагальненням вивченого. Простежувався зв’язок теоретичного матеріалу з практикою.	А: 90 – 100 б.

Свідомо володіє знаннями, фактичною інформацією та поняттєвим апаратом, в логічній послідовності передає знання першого та другого модуля з відповідним аналізом й узагальненням вивченого.	B: 80 – 89 б.
Свідомо володіє знаннями, фактичною інформацією та поняттєвим апаратом. Проте відсутня логічна послідовність у викладі матеріалу, відсутні певні висновки щодо викладеної інформації.	C: 70 – 79 б.
Знання модулів передаються зазубреними з підручників (з конспекту) фразами. Відсутня логічна послідовність у викладі навчального матеріалу, відсутні певні висновки щодо викладеної інформації.	D: 65 – 69 б.
Знання модуля передаються тільки за допомогою певних питань з боку викладача.	E: 60 – 69 б.

Розрахунок максимальної кількості балів, що присвоюються студентам

Вид діяльності	Максимальна кількість балів за одиницю	Кількість робіт	Разом
2 Семестр			
Виконання завдання для самостійної роботи (домашнього завдання)	3	6	18
Робота на практичному (лабораторному) занятті (в тому числі доповідь, виступ, повідомлення, участь у дискусії)	4	13	52
Модульна контрольна робота	15	2	30
Залік			
Максимальна кількість балів 100			
3 Семестр			
Виконання завдання для самостійної роботи (домашнього завдання)	2	6	12
Робота на практичному (лабораторному) занятті (в тому числі доповідь, виступ, повідомлення, участь у дискусії)	2	9	18
Модульна контрольна робота	30	1	30
Екзамен			
Максимальна кількість балів 100			

VI. Основні та допоміжні інформаційні джерела для вивчення курсу

Основні:

1. Аршава І. Ф., Черненко М. І. Психофізіологія : підруч. для студ. вищих навч. закл. Київ : Вища освіта, 2006. 308 с.
2. Берещук О. М. Розвиток методологічних засад психофізіологічних досліджень в Україні у другій половині XIX ст. / О. М. Берещук // Науковий вісник Миколаївського державного університету імені В. О. Сухомлинського: збірник наукових праць / наук. ред. С. Д. Максименко, Н. О. Євдокімова. — Миколаїв: МНУ ім. В. О. Сухомлинського, 2013 — Т. 2. — Вип. 11(99). — С. 30—34.
3. Дегтяренко Т. В. Психосоціальний стрес: чинники та особистісні детермінанти / Т. В. Дегтяренко, О. А. ЧоканЩербатюк // Наука і освіта. – 2015. – № 10. – С. 22–26.
4. Кокур О. М. Психофізіологія : навч. посіб. Київ : Центр навчальної літератури, 2006. 184 с.
5. Корольчук М. С. Психофізіологія діяльності : підруч. для студ. вищих навч. закладів. Київ : Ельга, Ніка-Центр, 2003. 400 с.

6. Кузів О.Є. Психофізіологія: курс лекцій / О.Є. Кузів. – Тернопіль : ТНТУ ім. І. Пулюя, 2017. – 194 с.

7. Малхазов О. Р. Психологія та психофізіологія управління руховою діяльністю. Київ : Євролінія, 2002. 320 с.

Допоміжні

1. Корольчук М. С. Психофізіологічне забезпечення бойових підрозділів в екстремальних умовах. Київ : МОУ, 2001. 175 с.

2. Крушельницька Я. В. Фізіологія і психологія праці. Київ : КНЕУ, 2002. 182 с.

3. Тітов І. Г. Вступ до психофізіології : навч. посіб. Київ : Академвидав, 2011. 296. с.

4. Філіппов М. М. Психофізіологія людини : навч посіб. Київ : МАУП, 2003. 136 с.

VI. Навчально-методична карта дисципліни

Всього -180 год., лекції -48 год., лабораторні-18 год., семінарські – 20 год., самост. роб. - 94 год.

	I	II	III	IV	V	VI	VII	VIII	IX	X	XI
Модулі	I модуль						Модуль 2				
Лекції	2	4	2	2	2	2	2	2	2		
Дати	01.09	01.09 05.09	5.09	08.09	08.09	15.09	15.09	22.09	22.09		
Теоретичні розділи	Модуль 3 Базові засади психосоматики та сутність психосоматичних порушень										
Теми лекцій	Тема 1. Загальна характеристика психосоматики	Тема 2. Моделі виникнення психосоматичних розладів	Тема 3. Психосоматичні порушення харчової поведінки та захворювання шлунково-кишкового тракту	Тема 4. Психосоматика органів дихання, серцево-судинної та опорно-рухової	Тема 5. Психосоматика ендокринної системи, захворювань шкіри та онкології	Тема 6. Психосоматика гінекологічних захворювань та функціональних сексуальних	Тема 7. Психовегетативний синдром, психосоматичні аспекти депресії, головного болю	Тема 8. Діагностика психосоматичних захворювань	Тема 9. Психотерапія психосоматичних хворих		

Семінарські заняття	2	2	2	2	2			
Дати	19.09.22	03.10.22	18.11.22	21.11.22	28.11.22			
	12.09.22	26.09.22	18.11.22	21.11.22	28.11.22			
Теми	Загальна характеристика психосоматики	Моделі виникнення психосоматичних розладів	Психосоматичні порушення харчової поведінки та захворювання шлунково-кишкового тракту. Психосоматика органів дихання, серцево-судинної та опорно-рухової системи.	Психосоматика ендокринної системи, захворювань шкіри та онкології. Психосоматика гінекологічних захворювань та функціональних сексуальних порушень. Психовегетативний синдром, психосоматичні аспекти депресії, інфекційних захворювань та головного болю	Діагностика психосоматичних захворювань. Психотерапія психосоматичних хворих.			
Лабораторні заняття	3	4	2	2	2	4	2	2
Дати	17.10.22 24.10.22 31.10.22	04.11.22 04.11.22 07.11.22 07.11.22	11.11.22 11.11.22	14.11.22 14.11.22	18.11.22 21.11.22	28.11.22 05.12.22 05.12.22 12.12.22	12.12.22 19.12.22	19.12.22 19.12.22
	17.10.22 24.10.22	31.10.22 04.11.22	07.11.22	11.11.22	14.11.22	05.12.22 12.12.22	19.12.22	19.12.22

<p>Теми</p>	<p>Торонтська Алекситимічна Шкала. Методика «Тип поведінкової активності» – ТПА. Методика визначення стресостійкості та соціальної адаптації Холмса і Раге.</p>	<p>Методика ЛОБИ: особливості інтерпретації</p>	<p>Анамнез життя як метод психосоматичної діагностики. Проективні методи дослідження у клінічній психології.</p>	<p>Психологічна допомога соматично хворим. Гіссенський опитувальник соматичних скарг</p>	<p>Методика діагностики показників і форм агресії Методика дослідження акцентуації характеру</p>	<p>Методика мета_засіб_результат Методика незавершених пропозицій Сакса_Сіднея Мотивація успіху і боязнь невдачі</p>	<p>Опитувальник Бека Опитувальник Гарбузова для виявлення домінуючого інстинкту Опитувальник Сердока</p>	<p>Опитувальник УСК Тест Томаса Шкала депресії Цунга</p>
<p>Самостійна робота</p>	<p>Підбір вправ, технік, методик. Проведення діагностичних методик та тестувань з психосоматики з подальшим описом інтерпретації. Перегляд відео-сюжетів. Складання таблиць з основними концепціями психосоматичних розладів. Проведення досліджень</p>							
<p>Модулі</p>	<p>Модуль № 3</p>							
<p>Підсумковий контроль</p>	<p>Екзамен</p>							

