

УДУ



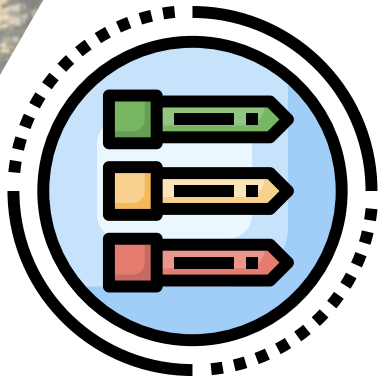
 ВСТУП 2024



ВСТУП ДО МАГІСТРАТУРИ/ АСПІРАНТУРИ У 2024 РОЦІ: ОСНОВНІ ПОЛОЖЕННЯ ТА НОВОВВЕДЕННЯ



Спікер: **Тарас Олефіренко**
УДУ імені Михайла Драгоманова



#МАГІСТР_2024



Online

PRIORITY

Контракт

НЕ БІЛЬШЕ
10
ЗАЯВ



УСЬОГО

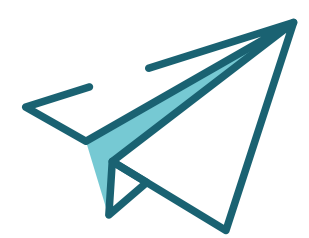
НЕ БІЛЬШЕ
15
ЗАЯВ



Бюджет

НЕ БІЛЬШЕ
5
ЗАЯВ





ЄВІ / ЄФВВ: ЩО ПОТРІБНО ЗНАТИ ПРО РЕЄСТРАЦІЮ




Цьогоріч вступники до **магістратури** складають **ЄФВВ** та **ЄВІ**. **Результати ЄВІ** також необхідні потенційним **аспірантам** для допуску до вступного іспиту з іноземної мови.

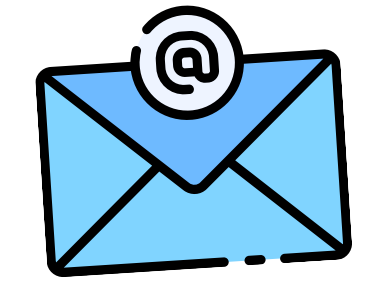


Реєстрація на вступні іспити **розпочалася 7 травня** та триватиме **до 29 травня!**

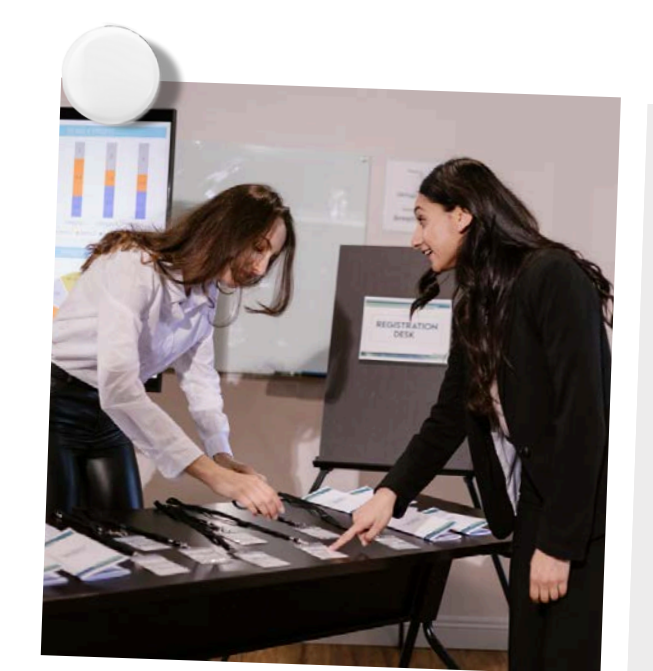


Реєстрація може здійснюватися:

-  дистанційно через електронну пошту pk@npu.edu.ua;
-  особисто за адресою Приймальної комісії УДУ імені Михайла Драгоманова (м. Київ, вул. Пирогова 9, каб. 133, 229).



ВАЖЛИВО! При реєстрації через електронну пошту обов'язковим є отримання **на руки** екзаменаційного листа з номером та PIN-кодом (за якими можна зайти в особистий кабінет вступника на сайті УЦОЯО <https://zno.testportal.com.ua/master/login>).



ОСОБИСТИЙ ЕЛЕКТРОННИЙ КАБІНЕТ ВСТУПНИКА: [HTTPS://ZNO.TESTPORTAL.COM.UA/MASTER/LOGIN](https://zno.testportal.com.ua/master/login)

СЕРВІСИ ДЛЯ УЧАСНИКІВ



Персональний кабінет учасника
НМТ



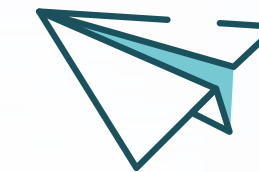
Інформаційна сторінка
учасника ЗНО / НМТ - 2022



Кабінет учасника ЄВІ / ЄФВВ,
ЄФВВ для бакалаврів



Кабінет учасника сертифікації
вчителів



УКРАЇНСЬКИЙ
ЦЕНТР
ОЦІНЮВАННЯ
ЯКОСТІ ОСВІТИ

КАБІНЕТ УЧАСНИКА ВСТУПНИХ ВИПРОБУВАНЬ

НОМЕР ЕКЗАМЕНАЦІЙНОГО ЛИСТКА

РІН-КОД

РІК УЧАСТІ В ВИПРОБУВАННЯХ

-- Оберіть рік --

ОБЧИСЛІТЬ

УВЕДІТЬ РЕЗУЛЬТАТ

$63+21=$

ВХІД



КОНКУРСНИЙ ВІДБІР ЗА РЕЗУЛЬТАТАМИ ВСТУПНИХ ВИПРОБУВАНЬ: ІСПИТИ ДЛЯ ВСТУПУ В МАГІСТРАТУРУ 2024



Єдиний вступний іспит, або ЄВІ (на основі НРК 6 / НРК 7), складається з 2-х частин:

- **тест загальної навчальної компетентності (ТЗНК) +**
- **тест з іноземної мови.** ЄВІ проводить УЦОЯО в е-форматі у спеццентрах.



Єдине фахове вступне випробування, або ЄФВВ (на основі НРК 5, НРК 6 та НРК 7) оцінює підготовленість із певної спеціальності. ЄФВВ проводить УЦОЯО в е-форматі.

Фаховий іспит — вступник складає безпосередньо у виші. Програми фахових іспитів кожен ЗВО затверджує самостійно.

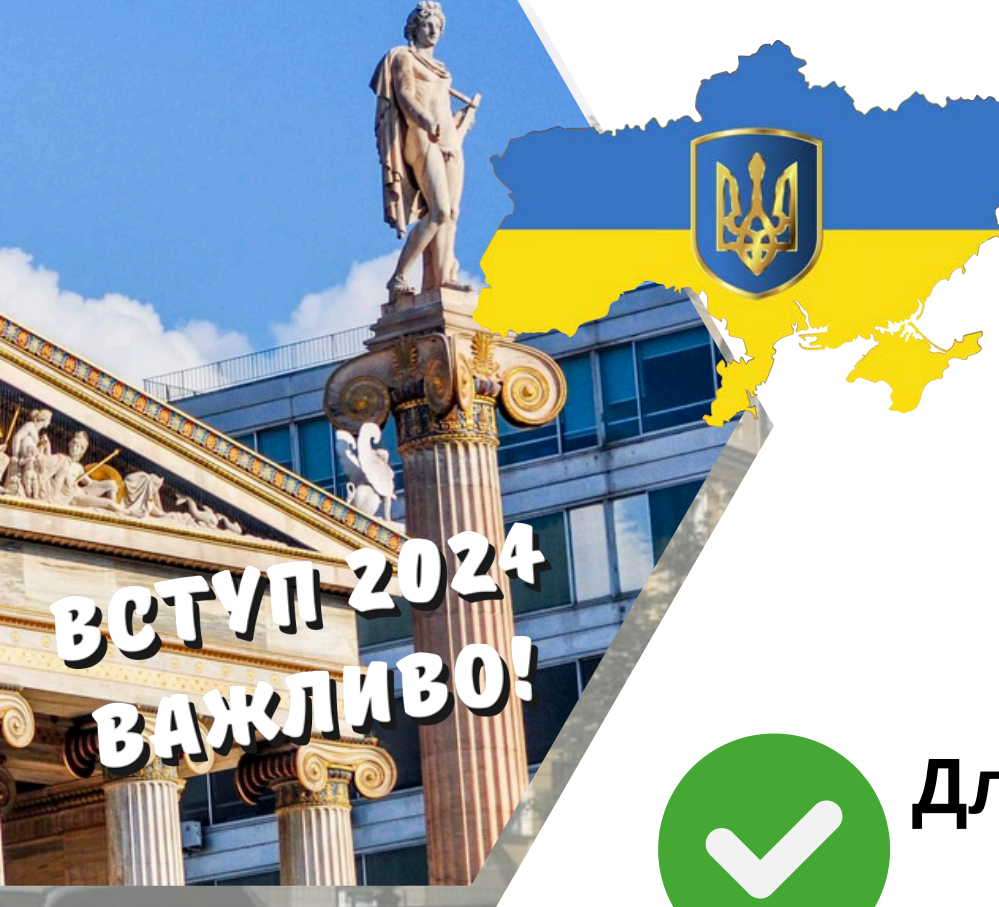
Співбесіда (проводять члени приймальної комісії)

Вступний іспит для іноземців (виключно для іноземців та осіб без громадянства)



До кожної своєї заяви вступник додає **мотиваційний лист!**





**ВСТУП 2024
ВАЖЛИВО!**



ІСПИТИ ДЛЯ ВСТУПУ В МАГІСТРАТУРУ 2024: ЯКІ ІСПИТИ ПОТРІБНО СКЛАДАТИ ВІДПОВІДНО ДО СПЕЦІАЛЬНОСТІ?

«Пороговий бал»:



- **ЄВІ — 5 балів** (для тесту з іноземної мови і тесту ТЗНК)
- «Поріг» для **ЄФВВ** становитиме **35 тестових балів**.

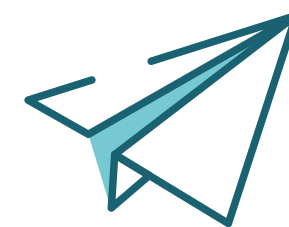


Для вступу на магістратуру **на більшість спеціальностей:**
результати **ЄВІ 2023** або **2024** років + фахового іспиту

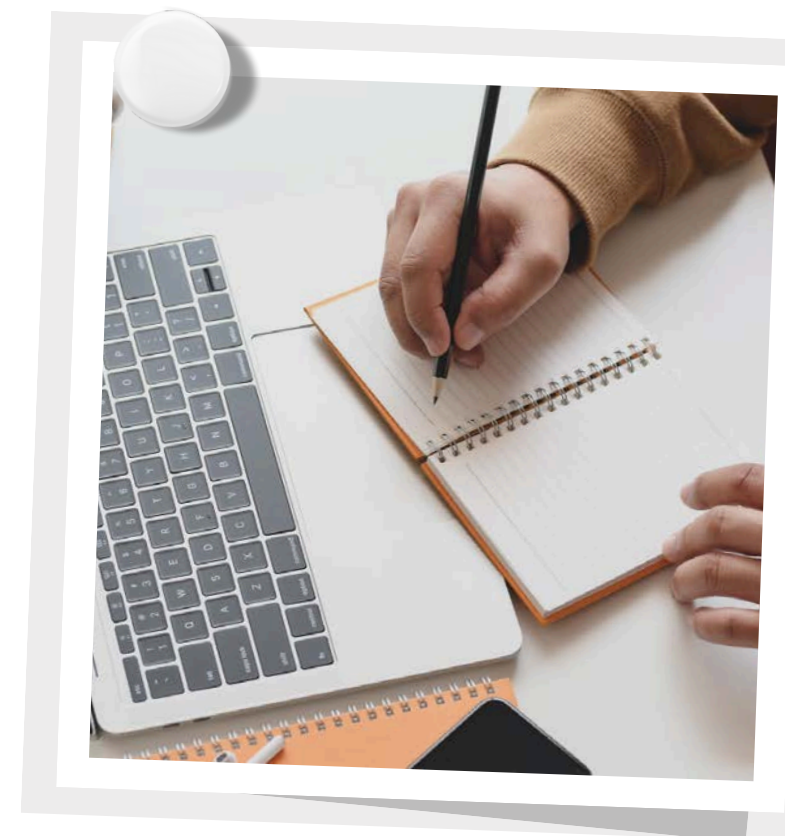


Для вступу в магістратуру **на спеціальності галузей знань:**

- 01 «Освіта/Педагогіка» (крім спеціальності 017 «Фізична культура і спорт»);
- 05 «Соціальні та поведінкові науки»;
- 06 «Журналістика»;
- 07 «Управління та адміністрування»;
- 08 «Право»;
- 12 «Інформаційні технології»;
- 28 «Публічне управління та адміністрування»;
- 29 «Міжнародні відносини» —



результати **ЄВІ 2023** або **2024** років + **ЄФВВ 2024** року



+ Мотиваційний лист!

**Перелік предметних тестів єдиного вступного фахового випробування
для вступу для здобуття ступеня магістра на основі НРК6, НРК7**

Шифр	Галузь знань	Код	Назва спеціальності	Єдине фахове вступне випробування
01	Освіта/Педагогіка	011	Освітні, педагогічні науки	предметний тест з педагогіки та психології
		012	Дошкільна освіта	предметний тест з педагогіки та психології
		013	Початкова освіта	предметний тест з педагогіки та психології
		014	Середня освіта (за предметними спеціальностями)	предметний тест з педагогіки та психології
		015	Професійна освіта (за спеціалізаціями)	предметний тест з педагогіки та психології
		016	Спеціальна освіта	предметний тест з педагогіки та психології
05	Соціальні та поведінкові науки	051	Економіка	предметний тест з економіки та міжнародної економіки
		052	Політологія	предметний тест з політології та міжнародних відносин
		053	Психологія	предметний тест з психології та соціології або предметний тест з педагогіки та психології (на вибір вступника)
		054	Соціологія	предметний тест з психології та соціології
06	Журналістика	061	Журналістика	один з предметних тестів на вибір вступника
07	Управління та адміністрування	071	Облік і оподаткування	предметний тест з обліку та фінансів
		072	Фінанси, банківська справа, страхування та фондовий ринок	предметний тест з обліку та фінансів
		073	Менеджмент	предметний тест з управління та адміністрування
		075	Маркетинг	предметний тест з управління та адміністрування
		076	Підприємництво та торгівля	предметний тест з управління та адміністрування
08	Право	081	Право	предметний тест з права та міжнародного права
12	Інформаційні технології	121	Програмна інженерія	предметний тест з інформаційних технологій
		122	Комп'ютерні науки	предметний тест з інформаційних технологій
		123	Комп'ютерна інженерія	предметний тест з інформаційних технологій
		124	Системний аналіз	предметний тест з інформаційних технологій
		125	Кібербезпека та захист інформації	предметний тест з інформаційних технологій
		126	Інформаційні системи та технології	предметний тест з інформаційних технологій
24	Сфера обслуговування	241	Готельно-ресторанна справа	один з предметних тестів на вибір вступника
		242	Туризм	один з предметних тестів на вибір вступника
28	Публічне управління та адміністрування	281	Публічне управління та адміністрування	один з предметних тестів на вибір вступника
29	Міжнародні відносини	291	Міжнародні відносини, суспільні комунікації та регіональні студії	предметний тест з політології та міжнародних відносин
		292	Міжнародні економічні відносини	предметний тест з економіки та міжнародної економіки
		293	Міжнародне право	предметний тест з права та міжнародного права



РОЗРАХУНОК КОНКУРСНОГО БАЛА



Для вступників
у магістратуру на основі
НРК 6 та НРК 7:

$$\text{КБ} = 0,2 \times \text{П1} + 0,2 \times \text{П2} + 0,6 \times \text{П3}$$

П1 — оцінка ТЗНК ЄВІ;
П2 — оцінка тесту з іноземної мови ЄВІ;
П3 — оцінка ЄФВВ (ЄДКІ) /
оцінка фахового іспиту.

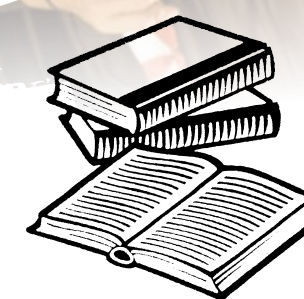


Якщо замість
двох оцінок ЄВІ
подається оцінка співбесіди
з іноземної мови:

$$\text{КБ} = 0,4 \times \text{оцінка співбесіди} + 0,6 \times \text{П3}$$



Конкурсний бал для
іноземців = оцінці
вступного іспиту для
іноземців



ВСТУП ДО МАГІСТРАТУРИ

Зміст блоку з іноземної мови визначено відповідно до Програми ЄВІ



Зміст ТЗНК визначено відповідно до Програми тесту загальної навчальної компетентності



ІНОЗЕМНА МОВА. ТЗНК

ІНОЗЕМНА МОВА



45 хв

ТЗНК



75 хв

загальна кількість завдань

30

загальна кількість завдань

27

завдання

6

на встановлення відповідності

0 або 1 бал

5

з вибором однієї правильної відповіді

0 або 1 бал

19

на заповнення пропусків у тексті

0 або 1 бал

1-4

на заповнення пропусків у мікротекстах підзавдання 1-10

0 або 1 бал

5-27

з вибором однієї правильної відповіді

0 або 1 бал

максимальна кількість тестових балів -

30

максимальна кількість тестових балів -

33

ТЕСТОВІ БАЛИ БУДЕ ПЕРЕВЕДЕНО В ШКАЛУ 100-200 ТЕСТОВІ БАЛИ БУДЕ ПЕРЕВЕДЕНО В ШКАЛУ 100-200
відповідно до додатку 5 до Порядку прийому на навчання для здобуття вищої освіти в 2024 році



ЄДИНИЙ ВСТУПНИЙ ІСПИТ

для вступу на навчання для здобуття ступеня
доктора філософії / доктора мистецтва

2024

ВСТУП ДО АСПІРАНТУРИ

ІНОЗЕМНА МОВА



45 хв

загальна кількість завдань

30

завдання

6

на встановлення відповідності

0 або 1 бал

5

з вибором однієї правильної відповіді

0 або 1 бал

19

на заповнення пропусків у тексті

0 або 1 бал

максимальна кількість тестових балів -

30

ТЗНК



75 хв

загальна кількість завдань

27

1-4

на заповнення пропусків у мікротекстах підзавдання 1-10

0 або 1 бал

5-27

з вибором однієї правильної відповіді

0 або 1 бал

максимальна кількість тестових балів -

33

ЗМІСТ ТЕСТУ ВИЗНАЧЕНО

Програмою ЄВІ



Програмою тесту загальної навчальної компетентності

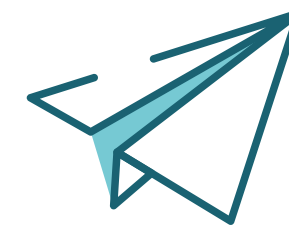


Тестові бали буде переведено в шкалу 100-200 відповідно до додатку 5 до Порядку прийому на навчання для здобуття вищої освіти в 2024 році

Умовою допуску до вступного іспиту з іноземної мови є успішне складання ЄВІ з оцінкою за тест з іноземної мови не менше ніж 130 балів, а за ТЗНК – не менше ніж 100 балів.



КАЛЕНДАР ВСТУПНОЇ КАМПАНІЇ 2024 РОКУ: Для здобуття освітнього ступеня **МАГІСТРА**



7–29 травня — реєстрація у приймальній комісії ЗВО



до 17 червня — отримання запрошення

01 липня — початок реєстрації заяв на участь у співбесіді замість ЄВІ / фахових іспитах замість ЄФВВ;

17–28 липня — проведення співбесід замість ЄВІ / фахових іспитів замість ЄФВВ

31 липня–14 серпня (до 18:00) — реєстрація заяв вступників для участі в конкурсному відборі

31 липня–10 серпня (до 18:00) — фаховий іспит для осіб, які беруть участь у конкурсному відборі
виключно на контракт

до 19 серпня — оголошення результатів рекомендованих на зарахування та повідомлення про право навчатися на бюджеті

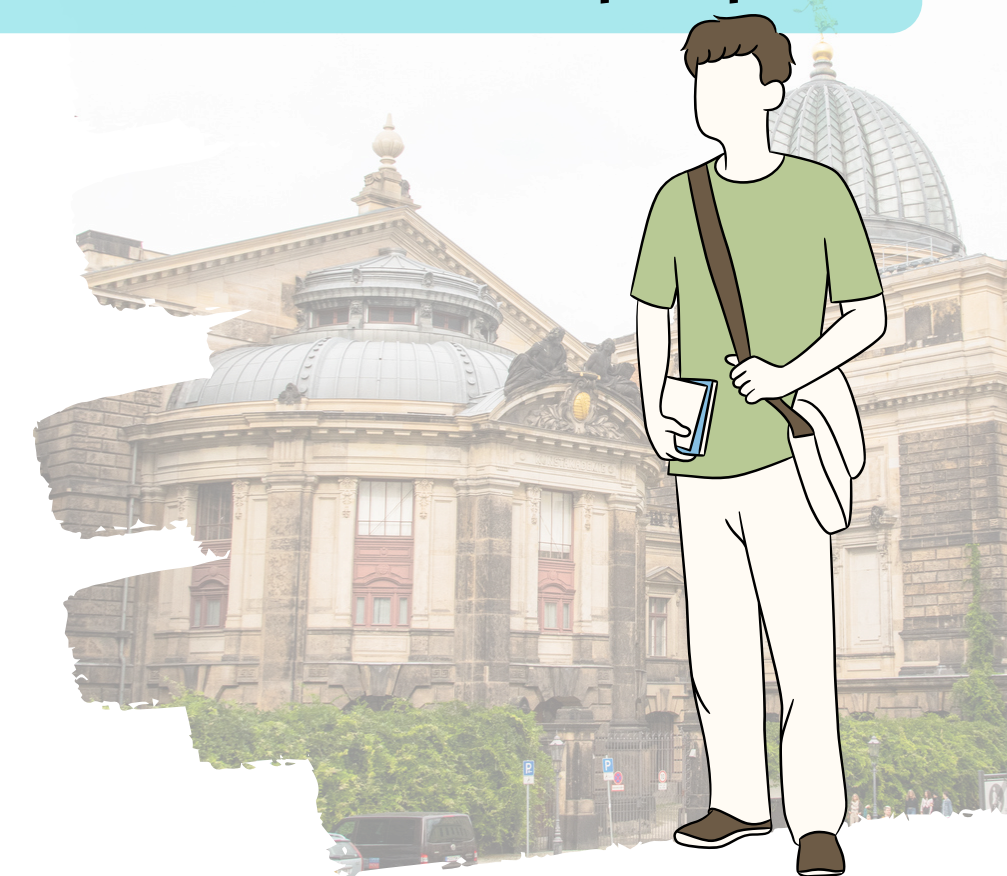
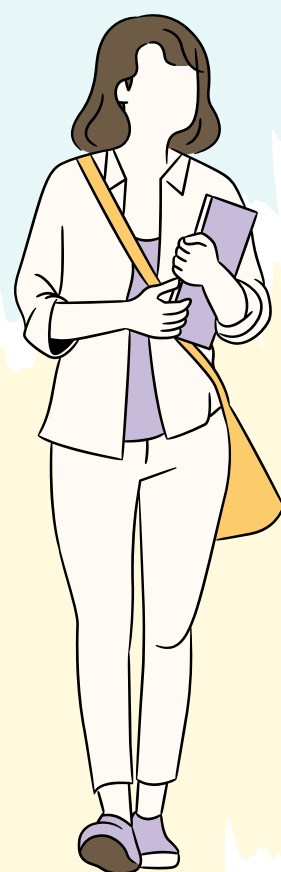
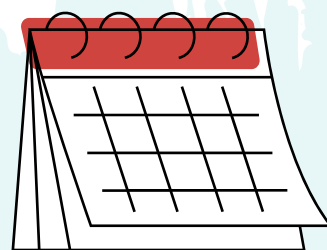
до 22 серпня (18:00) — виконання вимог для зарахування на бюджет

23 серпня — зарахування вступників на бюджет

від 23 серпня — оголошення результатів рекомендованих на контракт

до 31 серпня — переведення на вакантні бюджетні місця

до 30 вересня — зарахування вступників на контракт



**ВСТУПНІ ДО МАГІСТРАТУРИ
ЄВІ/ЄФВВ ГРАФІК**

2024

ОСНОВНА СЕСІЯ

ЗАРЕЄСТРУЙТЕСЯ

звернувшись до
приймальної комісії
закладу вищої освіти

7 – 29
травня

ОТРИМАЙТЕ ЗАПРОШЕННЯ

до **17** червня

з КАБІНЕТУ УЧАСНИКІВ ЄВІ/
ЄФВВ ви дізнаєтесь про
місце, дату та час
проходження тесту



**ВІЗЬМІТЬ УЧАСТЬ У
ТЕСТУВАННІ**

24 – 15
червня липня

ОТРИМАЙТЕ РЕЗУЛЬТАТИ

до **20** липня

ДОДАТКОВА СЕСІЯ

**ДОДАТКОВИЙ ПЕРІОД
РЕЄСТРАЦІЇ**

17 – 21
червня

ПОДАЙТЕ ЗАЯВКУ ДЛЯ УЧАСТІ

у разі пропуску основної сесії

ОТРИМАЙТЕ ЗАПРОШЕННЯ

до **26** липня

з КАБІНЕТУ УЧАСНИКІВ ЄВІ/
ЄФВВ ви дізнаєтесь про
місце, дату та час
проходження тесту



**ВІЗЬМІТЬ УЧАСТЬ У
ТЕСТУВАННІ**

31 – 14
липня серпня

ОТРИМАЙТЕ РЕЗУЛЬТАТИ

до **20** серпня

ЄВІ

вступ до
аспірантури

2024

ДЛЯ ДОПУСКУ до вступного іспиту з іноземної мови для вступу на навчання для
здобуття ступеня доктора філософії / доктора мистецтва потрібні результати
ЄДИНОГО вступного іспиту (ЄВІ)

ОСНОВНА СЕСІЯ

ЗАРЕЄСТРУЙТЕСЯ

звернувшись до
приймальної комісії
закладу вищої освіти

7 – 29
травня

ОТРИМАЙТЕ ЗАПРОШЕННЯ

до **17** червня

з КАБІНЕТУ УЧАСНИКІВ ЄВІ/
ЄФВВ ви дізнаєтесь про
місце, дату та час
проходження тесту



**ВІЗЬМІТЬ УЧАСТЬ У
ТЕСТУВАННІ**

24 – 15
червня липня

ОТРИМАЙТЕ РЕЗУЛЬТАТИ

до **20** липня

ДОДАТКОВА СЕСІЯ

**ДОДАТКОВИЙ ПЕРІОД
РЕЄСТРАЦІЇ**

17 – 21
червня

ПОДАЙТЕ ЗАЯВКУ ДЛЯ УЧАСТІ

у разі пропуску основної сесії

ОТРИМАЙТЕ ЗАПРОШЕННЯ

до **26** липня

з КАБІНЕТУ УЧАСНИКІВ ЄВІ/
ЄФВВ ви дізнаєтесь про
місце, дату та час
проходження тесту



**ВІЗЬМІТЬ УЧАСТЬ У
ТЕСТУВАННІ**

31 – 14
липня серпня

ОТРИМАЙТЕ РЕЗУЛЬТАТИ

до **20** серпня





ЕТАПИ РЕЄСТРАЦІЇ



сформуйте комплект документів

- ✓ анкета-заява
- ✓ документ, що посвідчує особу
- ✓ облікова картка платника податків
- ✓ фотокартка для документів
- ✓ довідка, видана за місцем навчання, щодо планового завершення навчання та отримання диплома в рік вступу → (для осіб, які завершують навчання в поточному році, персональні дані яких не вносяться до Єдиної державної бази з глянть освіти)
- ✓ документ про здобутий ступінь вищої освіти (освітньо-кваліфікаційний рівень) → (для осіб, які завершили навчання в минулих роках)
- ✓ медичний висновок за формою первинної облікової документації 086-3/о (у разі потреби створення особливих (спеціальних) умов для проходження ЄВІ / ЄФВВ)



надішліть/подайте документи до ЗВО

приймальна комісія здійснює реєстрацію за умови особистої присутності вступника або дистанційно

- ✓ надішліть на електронну адресу приймальної комісії
- ✓ подайте особисто **АБО**



отримайте екзаменаційний листок

у разі дистанційної реєстрації

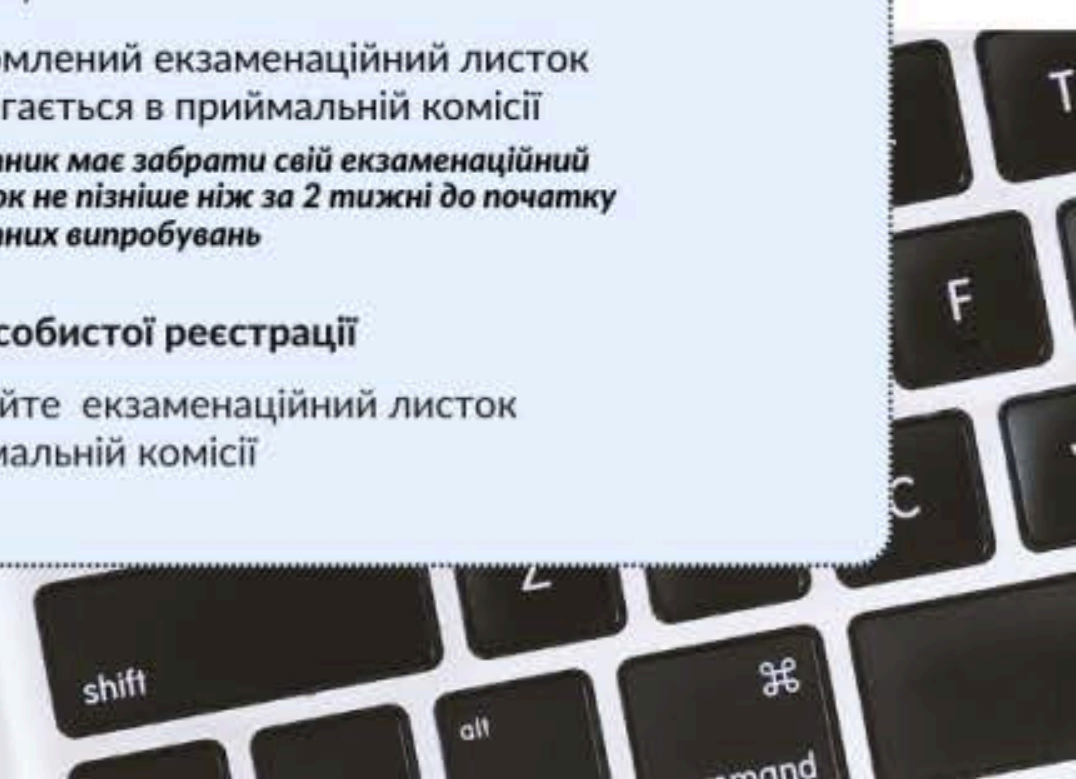
- ✓ отримайте скановану копію екзаменаційного листка на електронну адресу →

Перевірте інформацію, зазначену на сканованій екзаменаційній копії, та в разі виявлення помилок зверніться до Приймальної комісії для з'ясування ситуації.

- оформлений екзаменаційний листок зберігається в приймальній комісії **вступник має забрати свій екзаменаційний листок не пізніше ніж за 2 тижні до початку вступних випробувань**

у разі особистої реєстрації

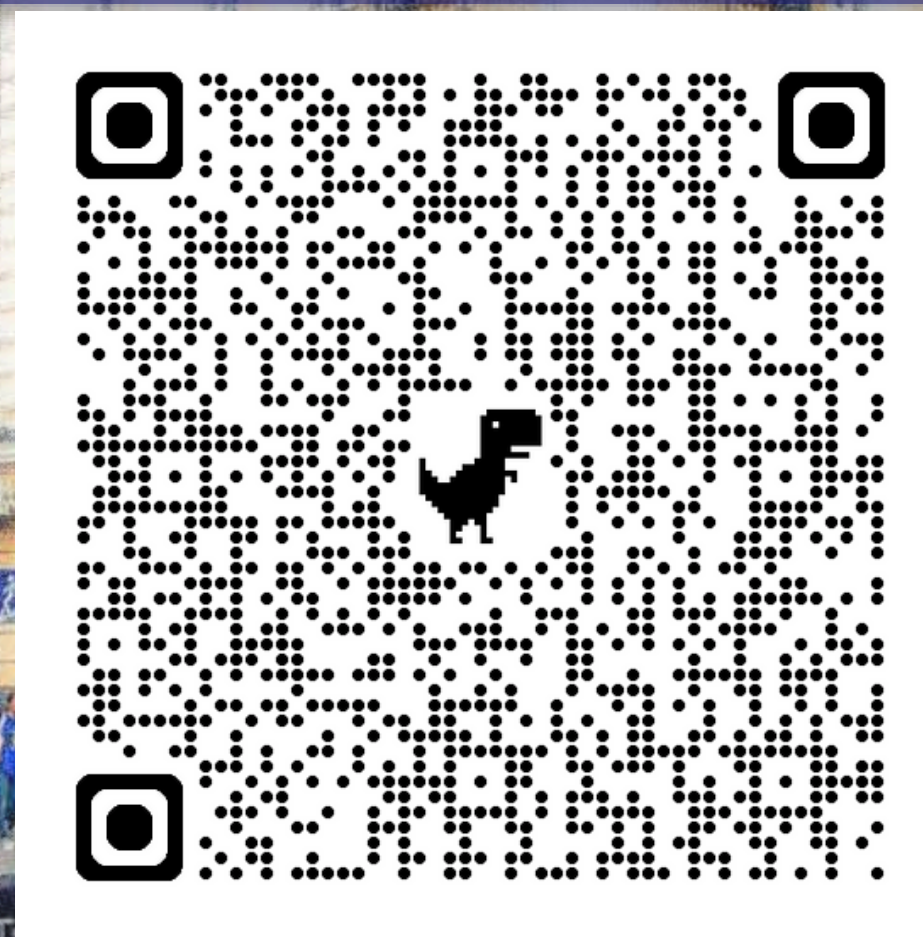
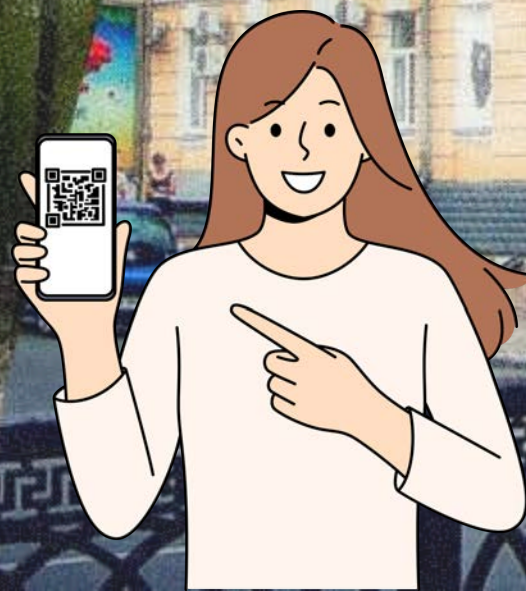
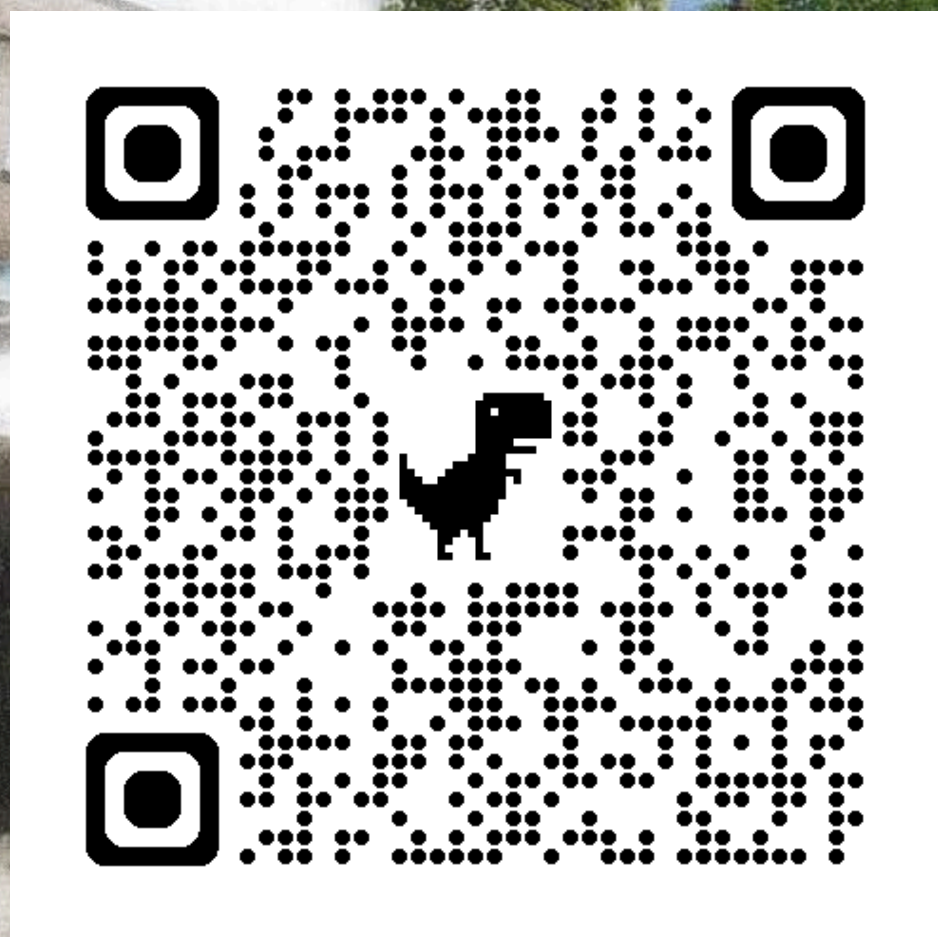
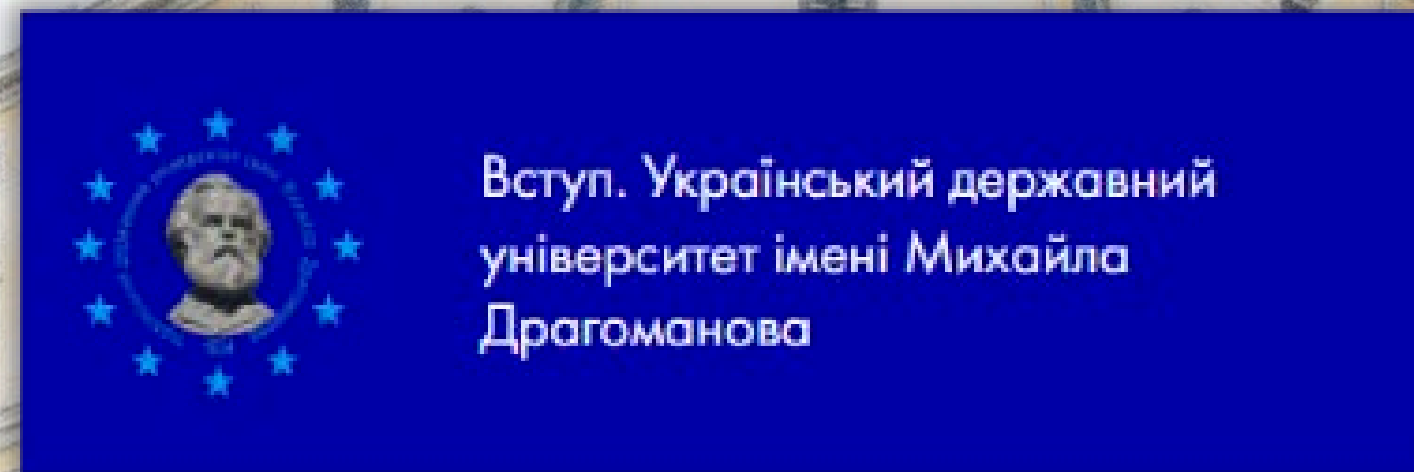
- отримайте екзаменаційний листок в приймальній комісії



ІНФОРМАЦІЯ НА САЙТІ ПЕДАГОГІЧНОГО ФАКУЛЬТЕТУ



ІНФОРМАЦІЯ НА САЙТІ ПРИЙМАЛЬНОЇ КОМІСІЇ УДУ ІМЕНІ МИХАЙЛА ДРАГОМАНОВА





*Москва
просица!*



Український державний університет
імені Михайла Драгоманова
1834

